



ประกาศองค์การบริหารส่วนตำบลเกาะเปาะ
เรื่อง รายงานผลการติดตามและประเมินผลแผนพัฒนา ประจำปีงบประมาณ พ.ศ.๒๕๖๑
รอบเดือนเมษายน พ.ศ.๒๕๖๑
(ระหว่างเดือนตุลาคม พ.ศ.๒๕๖๐ – เดือนมีนาคม พ.ศ.๒๕๖๑)
ขององค์การบริหารส่วนตำบลเกาะเปาะ

ตามที่ คณะกรรมการติดตามและประเมินผลแผนพัฒนาองค์การบริหารส่วนตำบลเกาะเปาะ ได้ดำเนินการติดตามและประเมินผลแผนพัฒนาประจำปีงบประมาณ พ.ศ.๒๕๖๑ รอบเดือนเมษายน พ.ศ.๒๕๖๑ (ระหว่างเดือนตุลาคม พ.ศ.๒๕๖๐ – เดือนมีนาคม พ.ศ.๒๕๖๑) โดยได้รายงานผลต่อผู้บริหารและคณะกรรมการพัฒนาท้องถิ่น แล้วนั้น

เพื่อปฏิบัติให้เป็นไปตามระเบียบกระทรวงมหาดไทย ว่าด้วยการจัดทำแผนพัฒนาขององค์กรปกครองส่วนท้องถิ่น พ.ศ.๒๕๔๘ หมวด ๖ และ ฉบับที่ ๒ พ.ศ.๒๕๕๙ การติดตามและประเมินผลแผนพัฒนา ข้อ ๒๙ องค์การบริหารส่วนตำบลเกาะเปาะ จึงขอประกาศผลการติดตามและประเมินผลแผนพัฒนา ประจำปีงบประมาณ พ.ศ.๒๕๖๑ฯ ดังกล่าวข้างต้น โดยมีรายละเอียดแนบท้ายประกาศเพื่อให้ทราบโดยทั่วกัน

ประกาศ ณ วันที่ ๓ สิงหาคม พ.ศ.๒๕๖๑

(นายอิทธิกร ต่วนปุเตะ)
นายกองค์การบริหารส่วนตำบลเกาะเปาะ

สารบัญ

		เลขหน้า
ส่วนที่ ๑	บทนำ	๑
	๑.๑ ความสำคัญของ การติดตามและประเมินผล	๔
	๑.๒ วัตถุประสงค์ของการติดตามและประเมินผล	๕
	๑.๓ ขั้นตอนการติดตามและประเมินผล	๖
	๑.๔ เครื่องมือการติดตามและประเมินผล	๑๓
	๑.๕ ประโยชน์ของการติดตามและประเมินผล	๑๔
ส่วนที่ ๒	การติดตามและประเมินผล	๑๖
	๒.๑ สรุปผลการติดตามและประเมินผล (เฉพาะปี พ.ศ.๒๕๖๑ ไตรมาสที่ ๑-๒)	๑๖
	๒.๒ สรุปผลการติดตามและประเมินผลในช่วงสามปีที่ผ่านมา	๒๑
	๒.๓ การประเมินผลสภาพทั่วไป	๓๑
	๒.๔ การประเมินผลยุทธศาสตร์และแนวทางการพัฒนา	๓๔
ส่วนที่ ๓	ผลการวิเคราะห์การติดตามและประเมินผล	๔๐
	๓.๑ วิเคราะห์เชิงปริมาณ	๔๐
ส่วนที่ ๔	สรุปผล ข้อเสนอแนะและข้อเสนอแนะ	๕๗
	๔.๑ สรุปผลการติดตามและประเมินผล	๕๗
	๔.๒ ข้อจำกัดในการปฏิบัติงาน	๕๘
	๔.๓ ข้อเสนอแนะ	๕๙

ส่วนที่ ๑

บทนำ

ตามพระราชบัญญัติสภาตำบลและองค์การบริหารส่วนตำบล พ.ศ. ๒๕๓๗ และแก้ไขเพิ่มเติมถึงฉบับที่ ๖ พ.ศ. ๒๕๕๒ พระราชบัญญัติกำหนดแผนและขั้นตอนการกระจายอำนาจให้แก่องค์กรปกครองส่วนท้องถิ่น พ.ศ. ๒๕๔๒ และแก้ไขเพิ่มเติมถึง ฉบับที่ ๒ พ.ศ. ๒๕๔๙ ส่งผลให้องค์กรปกครองส่วนท้องถิ่นมีบทบาทและอำนาจหน้าที่ต่างๆเพิ่มมากขึ้นทั้งในด้านโครงสร้างพื้นฐานด้านงานส่งเสริมคุณภาพชีวิตด้านการจัดระเบียบชุมชน/สังคมและการรักษาความสงบเรียบร้อยด้านการวางแผนการส่งเสริมการลงทุนพาณิชย์ยกรรมและการท่องเที่ยวด้านการบริหารจัดการและการอนุรักษ์ทรัพยากรธรรมชาติ สิ่งแวดล้อมและด้านศิลปวัฒนธรรมจารีตประเพณีและภูมิปัญญาท้องถิ่น แม้ว่าองค์กรปกครองส่วนท้องถิ่นจะมีอำนาจหน้าที่เพิ่มมากขึ้นแต่องค์กรปกครองส่วนท้องถิ่นส่วนใหญ่ยังคงมีทรัพยากรจำกัดทั้งทรัพยากรบุคคลงบประมาณและวัสดุอุปกรณ์ เพื่อให้การดำเนินงานขององค์กรเป็นไปอย่างมีประสิทธิภาพและประสิทธิผลมีความโปร่งใสและเกิดประโยชน์สูงสุดแก่ท้องถิ่นของตน จึงกำหนดให้องค์กรปกครองส่วนท้องถิ่นมีหน้าที่จัดทำแผนพัฒนาท้องถิ่น อันเป็นเครื่องมือที่สำคัญประการหนึ่งที่จะให้องค์กรปกครองส่วนท้องถิ่นสามารถดำเนินงานได้ตามเป้าหมายที่วางไว้จึงจำเป็นต้องมีการกำหนดแผนพัฒนาที่สามารถตอบสนองต่อการทำงานเพื่อพัฒนาท้องถิ่นและสามารถบ่งชี้ความสำเร็จของแผนได้ด้วยเหตุผลที่มีการวางแผนมีความสำคัญ ๕ ประการคือ

- ๑) เป็นการลดความไม่แน่นอนและปัญหาความยุ่งยากซับซ้อนที่จะเกิดขึ้นในอนาคต
- ๒) ทำให้เกิดการยอมรับแนวความคิดใหม่ๆ เข้ามาในองค์กร
- ๓) ทำให้การดำเนินการขององค์กรบรรลุเป้าหมายที่ปรารถนา
- ๔) เป็นการลดความสูญเสียเปล่าของหน่วยงานที่ซ้ำซ้อนและ
- ๕) ทำให้เกิดความแจ่มชัดในการดำเนินงาน

ดังนั้น การวางแผนคือความพยายามที่เป็นระบบ (System attempt) เพื่อตัดสินใจเลือกแนวทางปฏิบัติที่ดีที่สุดสำหรับอนาคต เพื่อให้โครงการบรรลุผลที่ปรารถนา จากที่กล่าวมาข้างต้นแม้ว่าองค์กรปกครองส่วนท้องถิ่นจะมีแผนพัฒนาท้องถิ่นที่ดีเท่าไรก็ตามแต่หากไม่สามารถบ่งชี้ถึงผลการดำเนินงานที่เกิดขึ้นได้ก็ไม่สามารถที่จะบ่งบอกความสำเร็จของแผนพัฒนาท้องถิ่นได้ “ระบบติดตาม” จึงเป็นเครื่องมือสำคัญที่ช่วยในการปรับปรุงประสิทธิภาพในการดำเนินงานรวมถึง“ระบบประเมินผล” ที่คอยเป็นตัวบ่งชี้ว่าผลจากการดำเนินงานเป็นไปตามหรือบรรลุตามเป้าหมายหรือไม่อย่างไรเพื่อนำข้อมูลดังกล่าวมาใช้ในการปรับปรุงแก้ไขขยายขอบเขตหรือแม้แต่ยุติการดำเนินงาน

การติดตามและการประเมินผลถือได้ว่าเป็นเครื่องมือที่จำเป็นในการปรับปรุงประสิทธิภาพของโครงการที่ดำเนินการอยู่โดยที่“การติดตาม” (monitoring) หมายถึงกิจกรรมภายในโครงการซึ่งถูกออกแบบมาเพื่อให้ข้อมูลป้อนกลับ (feedback) เกี่ยวกับการดำเนินงานโครงการปัญหาที่กำลังเผชิญอยู่และประสิทธิภาพของวิธีการดำเนินงานหากไม่มีระบบติดตามของโครงการแล้วย่อมส่งผลให้เกิดความล่าช้าในการดำเนินงานให้ลุล่วงค่าใช้จ่ายโครงการสูงเกินกว่าที่กำหนดไว้กลุ่มเป้าหมายหลักของโครงการ

ไม่ได้รับประโยชน์หรือได้รับน้อยกว่าที่ควรจะเป็นเกิดปัญหาในการควบคุมคุณภาพของการดำเนินงานเสียเวลาในการตรวจสอบความขัดแย้งในการปฏิบัติงานภายในหน่วยงานหรือระหว่างหน่วยงานกับกลุ่มเป้าหมายที่ได้รับประโยชน์จากโครงการในทางตรงกันข้ามหากโครงการมีระบบติดตามที่ดีแล้วจะก่อให้เกิดประสิทธิภาพในการใช้ต้นทุน (cost-effective) ดำเนินงานด้านต่างๆ เป็นการให้ข้อมูลป้อนกลับเกี่ยวกับการบรรลุเป้าหมายของโครงการต่างๆการระบุปัญหาที่เกิดขึ้นในโครงการและการเสนอทางแก้ปัญหา การติดตามดูความสามารถในการเข้าถึงโครงการของกลุ่มเป้าหมายการติดตามดูประสิทธิภาพในการดำเนินงานของส่วนต่างๆในโครงการและการเสนอวิธีการปรับปรุงการดำเนินงานโดยส่วนใหญ่แล้วผู้บริหารโครงการมักจะไม่ได้ให้ความสำคัญกับการวางระบบติดตามโครงการเนื่องจากเป็นสิ่งที่ต้องใช้เทคนิคเชิงวิชาการค่อนข้างสูงจึงปล่อยให้เป็นที่ของหน่วยงานระดับสูงกว่าเป็นผู้ดำเนินการนอกจากนี้ยังเสียค่าใช้จ่ายสูงและก่อให้เกิดความยุ่งยากซับซ้อนในทางปฏิบัติอย่างไรก็ตามในความเป็นจริงแล้วขึ้นอยู่กับความจำเป็นและทรัพยากรที่มีอยู่ในแต่ละโครงการเพราะฉะนั้นจะเห็นได้ว่าการวางระบบติดตามไม่จำเป็นที่จะต้องแบกรับภาระต้นทุนที่สูงหรือมีความซับซ้อนแต่อย่างใดบางโครงการมีระบบติดตามที่อาศัยพนักงานชั่วคราว (part-time) เพียงคนเดียวโดยมีหน้าที่จัดทำรายงานการติดตามประจำไตรมาสหรือในบางโครงการอาศัยพนักงานเต็มเวลา (full-time) เพียงจำนวนหนึ่งที่มีความเชี่ยวชาญในการทำการศึกษาดูติดตามเพื่อจะเลือกใช้วิธีติดตามที่ก่อให้เกิดประสิทธิภาพในการใช้ต้นทุนสูงสุดในส่วนของ“การประเมินผล” นั้น เป็นสิ่งหนึ่งที่สำคัญสำหรับการดำเนินการเช่นเดียวกับการติดตามเพราะผลที่ได้จากการประเมินจะใช้ในการปรับปรุงแก้ไขการขยายขอบเขตหรือการยุติการดำเนินการซึ่งขึ้นอยู่กับวัตถุประสงค์ของการประเมินการประเมินผลแผนงานจึงเป็นสิ่งที่บ่งชี้ว่าแผนงานที่กำหนดไว้ได้มีการปฏิบัติหรือไม่อย่างไรอันเป็นตัวชี้วัดว่าแผนหรือโครงการที่ได้ดำเนินการไปแล้วนั้นให้ผลเป็นอย่างไรนำไปสู่ความสำเร็จตามแผนงานที่กำหนดไว้หรือไม่อีกทั้งการติดตามและประเมินผลยังเป็นการตรวจสอบดูว่ามีความสอดคล้องกับการใช้ทรัพยากร (งบประมาณ) เพียงใดซึ่งผลที่ได้จากการติดตามและประเมินผลถือเป็นข้อมูลย้อนกลับ (feedback) ที่สามารถนำไปในการปรับปรุงและการตัดสินใจต่อไปนอกจากนี้การประเมินผลยังถือเป็นกระบวนการตัดสินใจคุณค่าและการตัดสินใจอย่างมีหลักเกณฑ์โดยใช้ข้อมูลที่เก็บรวบรวม

ดังนั้นแล้วการติดตามและประเมินผลจึงเป็นกลไกในการตรวจสอบการทำงานขององค์กรปกครองส่วนท้องถิ่นเพื่อให้เกิดความโปร่งใส เป็นเข็มทิศที่จะชี้ได้ว่าการพัฒนาท้องถิ่นจะไปทิศทางใด จะดำเนินการต่อหรือยุติโครงการต่างๆ เป็นกลไกของการขับเคลื่อนเสริมสร้างระบอบประชาธิปไตยในท้องถิ่น เพราะว่าการดำเนินการใดๆ ของหน่วยงานหรือองค์กรปกครองส่วนท้องถิ่นเมื่อมีการประเมินผลในสิ่งที่วางแผนไว้แล้วและที่ได้จัดทำเป็นงบประมาณรายจ่ายได้รับการตรวจสอบติดตามโดยคณะกรรมการที่ถูกจัดตั้งขึ้นก็ตามหรือจากการติดตามการประเมินผลโดยหน่วยงานภาครัฐ ภาคเอกชน ภาคประชาสังคม สมาชิกสภาท้องถิ่น ประชาชนในท้องถิ่นล้วนเป็นกระบวนการมีส่วนร่วมเพื่อให้เกิดความโปร่งใส เป็นกระบวนการที่บอกถึงการบรรลุเป้าหมายขององค์กรปกครองส่วนท้องถิ่นซึ่งอาจจะเป็นผลผลิต การบริการหรือความพึงพอใจซึ่งเกิดจากกระบวนการวางแผนซึ่งประกอบไปด้วย แผนยุทธศาสตร์การพัฒนา การวางแผนพัฒนาท้องถิ่นสี่ปี

จากเหตุผลดังกล่าว องค์การบริหารส่วนตำบลเกาะเปาะ จึงต้องการดำเนินการติดตามและประเมินผล แผนพัฒนาขององค์การบริหารส่วนตำบลเกาะเปาะ ประจำปีงบประมาณ พ.ศ.๒๕๖๑ รอบเดือนตุลาคม พ.ศ.๒๕๖๑ (ระหว่างเดือนตุลาคม พ.ศ.๒๕๖๐ ถึง มีนาคม พ.ศ. ๒๕๖๑) ตามระเบียบระเบียบกระทรวงมหาดไทย ว่าด้วยการจัดทำแผนพัฒนาขององค์กรปกครองส่วนท้องถิ่น พ.ศ.๒๕๔๘ หมวด ๖ ข้อ ๒๙ และระเบียบ กระทรวงมหาดไทยว่าด้วยการจัดทำแผนพัฒนาขององค์กรปกครองส่วนท้องถิ่น (ฉบับที่ ๒) พ.ศ. ๒๕๕๙ ข้อ ๑๓ และ ข้อ ๑๔ โดยคณะกรรมการติดตามและประเมินผลแผนพัฒนาท้องถิ่น จะต้องดำเนินการ

(๑) กำหนดแนวทาง วิธีการในการติดตามและประเมินผลแผนพัฒนา

(๒) ดำเนินการติดตามและประเมินผลแผนพัฒนา

(๓) รายงานผลและเสนอความเห็น ซึ่งได้จากการติดตามและประเมินผลแผนพัฒนาต่อผู้บริหารท้องถิ่น เพื่อให้ผู้บริหารท้องถิ่นเสนอต่อสภาท้องถิ่น และคณะกรรมการพัฒนาท้องถิ่น พร้อมทั้งประกาศผลการติดตามและ ประเมินผลแผนพัฒนาให้ประชาชนในท้องถิ่นทราบในที่เปิดเผยภายในสิบห้าวันนับแต่วันรายงานผลและเสนอ ความเห็นดังกล่าวและต้องปิดประกาศไว้เป็นระยะเวลาไม่น้อยกว่าสิบวันโดยอย่างน้อยปีละสองครั้งภายในเดือน เมษายนและภายในเดือนตุลาคมของทุกปี

ดังนั้น เพื่อให้การติดตามและประเมินผลแผนถูกต้องตามระเบียบดังกล่าวและมีประสิทธิภาพ เป็นประโยชน์ในการพัฒนาองค์การบริหารส่วนตำบล สามารถแก้ไขปัญหาให้กับประชาชนได้ และประชาชนเกิดความพึงพอใจสูงสุด คณะกรรมการติดตามและประเมินผลแผนพัฒนาองค์การบริหารส่วนตำบลเกาะเปาะจึงได้ ดำเนินการติดตามและประเมินผลแผนพัฒนาองค์การบริหารส่วนตำบลเกาะเปาะ ประจำปีงบประมาณ พ.ศ. ๒๕๖๑ รอบเดือนตุลาคม พ.ศ. ๒๕๖๐ (ระหว่างเดือนตุลาคม ถึง เดือนมีนาคม พ.ศ.๒๕๖๑) ขึ้นเพื่อ รายงานและเสนอความเห็นที่ได้จากการติดตามให้ผู้บริหารทราบโดยมีรายละเอียดดังนี้

ความหมายของการติดตามและประเมินผลแผนพัฒนา

เป็นการประเมินประสิทธิภาพประสิทธิผลของการดำเนินโครงการ กิจกรรม ซึ่งเป็นการประเมิน ทั้งแผนงาน นโยบายขององค์กรและประเมินผลการปฏิบัติงานของบุคคลในองค์กรว่าแผนยุทธศาสตร์และแนวทาง ที่ถูกกำหนดไว้ในรูปแบบของแผนนั้นดำเนินการบรรลุวัตถุประสงค์จริงหรือไม่ สนองต่อความต้องการของ ประชาชนหรือผู้ที่มีส่วนได้เสียทุกฝ่ายหรือไม่ การติดตามและประเมินผลนี้ไม่ใช่การตรวจสอบเพื่อการจับผิด แต่เป็นเครื่องมือทดสอบผลการดำเนินงานเพื่อให้ทราบว่าผลที่เกิดขึ้นถูกต้องและเป็นไปตามวัตถุประสงค์มากน้อย เพียงไรเป็นการติดตามและประเมินผลยุทธศาสตร์การพัฒนา แผนพัฒนาท้องถิ่นสี่ปีว่าเป็นไปตามความต้องการ ของประชาชนในท้องถิ่นหรือไม่ นโยบายสาธารณะที่กำหนดไว้ในรูปของการวางแผนแบบมีส่วนร่วมของประชาชน หรือการประชาคมท้องถิ่นได้ดำเนินการตามเป้าหมายที่กำหนดไว้หรือไม่ ระยะเวลาในการดำเนินการสอดคล้อง กับงบประมาณและสภาพพื้นที่ของท้องถิ่นหรือไม่การติดตามและประเมินผลเป็นการวัดระดับความสำเร็จหรือ ล้มเหลวของยุทธศาสตร์การพัฒนา

แผนพัฒนาท้องถิ่นสี่ปี ซึ่งครอบคลุมถึงสิ่งแวดล้อมของนโยบาย (environments or contexts) การประเมินปัจจัยนำเข้าหรือทรัพยากรที่ใช้โครงการ (input) การติดตามและประเมินผลกระบวนการนำนโยบายไปปฏิบัติ (implementation process) การประเมินผลต่อนโยบาย (policy outputs) การประเมินผลลัพธ์นโยบาย (policy outcomes) และการประเมินผลกระทบนโยบาย (policy impacts) สิ่งที่จะได้รับหรือสนองตอบกลับจากการติดตามและประเมินผลก็จะช่วยทำให้ผู้บริหารท้องถิ่นนำไปเป็นเครื่องมือในการปรับปรุงนโยบาย ยุทธศาสตร์ การพัฒนา แผนพัฒนาท้องถิ่นสี่ปี และการเปลี่ยนแปลงของพื้นที่และนโยบายของรัฐบาลหรืออาจใช้เป็นเครื่องมือในการเลือกที่จะกระทำหรือไม่กระทำหรือยกเลิกโครงการในกรณีที่เห็นว่าไม่เกิดความคุ้มค่าต่อประชาชนหรือประชาชนไม่พึงพอใจ ซึ่งการติดตามและประเมินผลนี้มีทั้งในรูปของคณะกรรมการติดตามและประเมินผลแผนสมาชิกสภาท้องถิ่น ประชาชนในพื้นที่ องค์กรภาคประชาสังคมหรือองค์กรทางสังคม องค์กรเอกชน หน่วยงานราชการที่มีหน้าที่กำกับดูแลหน่วยงานราชการอื่นๆ และที่สำคัญที่สุดคือผู้รับผิดชอบโครงการโดยตรง

๑.๑ ความสำคัญของการติดตามและประเมินผล

เมื่อองค์กรปกครองส่วนท้องถิ่นได้ดำเนินการประกาศใช้แผนยุทธศาสตร์การพัฒนา แผนพัฒนาท้องถิ่นสี่ปี และการนำแผนพัฒนาท้องถิ่นไปสู่การจัดทำงบประมาณรายจ่ายประจำปี งบประมาณรายจ่ายเพิ่มเติม การจ่ายขาดเงินสะสม งบประมาณเงินอุดหนุนเฉพาะกิจและงบประมาณรายจ่ายด้วยวิธีการอื่นๆ เมื่อมีการใช้จ่ายงบประมาณก็ต้องมีการตรวจสอบผลการใช้จ่ายงบประมาณว่าดำเนินการไปอย่างไรบ้าง บรรลุวัตถุประสงค์มากน้อยเพียงใดก็คือการใช้วิธีการติดตามและประเมินผลแผนพัฒนา

การนำแผนไปจัดทำงบประมาณนี้เป็นไปตามระเบียบกระทรวงมหาดไทย ว่าด้วยวิธีการงบประมาณขององค์กรปกครองส่วนท้องถิ่น พ.ศ. ๒๕๔๑ ข้อ ๒๒ ให้ใช้แผนพัฒนาขององค์กรปกครองส่วนท้องถิ่น เป็นแนวทางในการจัดทำงบประมาณ ให้หัวหน้าหน่วยงานจัดทำงบประมาณการรายรับ และประมาณการรายจ่าย และให้หัวหน้าหน่วยงานคลังรวบรวมรายงานการเงินและสถิติต่างๆ ของทุกหน่วยงานเพื่อใช้ประกอบการคำนวณขอตั้งงบประมาณเสนอต่อเจ้าหน้าที่งบประมาณ

ระเบียบกระทรวงมหาดไทย ว่าด้วยเงินอุดหนุนขององค์กรปกครองส่วนท้องถิ่น พ.ศ. ๒๕๕๙ ข้อ ๔ องค์กรปกครองส่วนท้องถิ่นอาจตั้งงบประมาณให้เงินอุดหนุนหน่วยงานที่ขอรับเงินอุดหนุนได้ภายใต้หลักเกณฑ์ดังนี้

๑) ต้องเป็นภารกิจที่อยู่ในอำนาจหน้าที่ขององค์กรปกครองส่วนท้องถิ่นผู้ให้เงินอุดหนุนตามกฎหมาย และต้องไม่มีลักษณะเป็นเงินทุนหมุนเวียน

๒) ประชาชนในเขตองค์กรปกครองส่วนท้องถิ่นผู้ให้เงินอุดหนุนต้องได้รับประโยชน์จากโครงการที่จะให้เงินอุดหนุน

๓) องค์กรปกครองส่วนท้องถิ่นต้องให้ความสำคัญกับโครงการอันเป็นภารกิจหลักตามแผนพัฒนาท้องถิ่นที่จะต้องดำเนินการเอง และสถานะทางการคลังก่อนที่จะพิจารณาให้เงินอุดหนุน

๔) องค์กรปกครองส่วนท้องถิ่นเห็นสมควรให้เงินอุดหนุนหน่วยงานที่ขอรับเงินอุดหนุน ให้นำโครงการขอรับเงินอุดหนุนของหน่วยงานดังกล่าวบรรจุไว้ในแผนพัฒนาท้องถิ่น และตั้งงบประมาณไว้ในหมวดเงินอุดหนุนของงบประมาณรายจ่ายประจำปีหรืองบประมาณรายจ่ายเพิ่มเติม ห้ามจ่ายจากเงินสะสมทุนสำรองเงินสะสมหรือเงินกู้

ระเบียบกระทรวงมหาดไทย ว่าด้วยการจัดทำแผนพัฒนาขององค์กรปกครองส่วนท้องถิ่น พ.ศ. ๒๕๔๘ ข้อ ๒๕ ให้องค์กรปกครองส่วนท้องถิ่นใช้แผนพัฒนาสามปีเป็นกรอบในการจัดทำงบประมาณรายจ่ายประจำปี และงบประมาณรายจ่ายเพิ่มเติม รวมทั้งวางแนวทางเพื่อให้มีการปฏิบัติให้บรรลุวัตถุประสงค์ตามโครงการที่กำหนดไว้ในแผนพัฒนาท้องถิ่นสี่ปี

กล่าวอีกนัยหนึ่งความสำคัญของการติดตามและประเมินผลแผนเป็นเครื่องมือสำคัญในการทดสอบการดำเนินงานตามภารกิจขององค์กรปกครองส่วนท้องถิ่นว่าดำเนินการได้ตามเป้าหมายที่กำหนดไว้หรือไม่ ทำให้ทราบและกำหนดทิศทางการพัฒนาได้อย่างเป็นรูปธรรม และเกิดความชัดเจนที่ทำให้ทราบถึงจุดแข็ง (strengths) จุดอ่อน (weaknesses) โอกาส (opportunities) ปัญหาหรืออุปสรรค (threats) ของแผนพัฒนา โครงการกิจกรรมต่างๆ ซึ่งอาจเกิดจากองค์กร บุคลากร สภาพพื้นที่และผู้มีส่วนเกี่ยวข้องเพื่อนำไปสู่การปรับปรุงแผนงานให้เกิดความสอดคล้องกับสภาพแวดล้อมในสังคมภายใต้ความต้องการและความพึงพอใจของประชาชนและนำไปสู่การวางแผนการพัฒนาในปีต่อไป เพื่อให้เกิดผลสัมฤทธิ์เชิงคุณค่าในกิจการสาธารณะมากที่สุดและเมื่อพบจุดแข็ง ก็ต้องเร่งรัดดำเนินการและจะต้องมีความสุขรอบคอบในการดำเนินการ ขยายโครงการ งานต่างๆ ที่เป็นจุดแข็งและพึงรอโอกาสในการเสริมสร้างให้เกิดจุดแข็งนี้ และเมื่อพบจุดแข็ง ก็ต้องเร่งรัดดำเนินการและต้องตั้งรับให้มั่นรอโอกาสที่จะดำเนินการและตั้งมั่นอย่างสุขุมรอบคอบพยายามลดถอยสิ่งที่เป็นปัญหาและอุปสรรคลงไปเมื่อพบจุดอ่อนต้องหยุดและลดถอยปัญหาลงให้ได้ ดำเนินการปรับปรุงให้ดีขึ้นตั้งรับให้มั่นเพื่อรอโอกาสและสุดท้ายเมื่อมีโอกาสก็ต้องใช้พันธมิตรให้เกิดประโยชน์เพื่อดำเนินการขยายแผนงาน โครงการ งานต่างๆ พร้อมการปรับปรุงและเร่งรัดดำเนินการสิ่งเหล่านี้จะถูกค้นพบเพื่อให้เกิดการพัฒนาท้องถิ่น โดยการติดตามและประเมินผลซึ่งส่งผลให้เกิดกระบวนการพัฒนาท้องถิ่นอย่างเข้มแข็งและมีความยั่งยืน เป็นไปตามเป้าประสงค์ที่ตั้งไว้ได้อย่างดียิ่ง

๑.๒ วัตถุประสงค์ของการติดตามและประเมินผล

- ๑) เพื่อปรับปรุงประสิทธิภาพการจัดการและการบริหาร
- ๒) เพื่อการปรับปรุงแผนงาน
- ๓) เพื่อประเมินความเหมาะสมของการเปลี่ยนแปลงที่เกิดขึ้นกับโครงการ
- ๔) เพื่อระบุแนวทางที่จะปรับปรุงมาตรการที่จะนำไปใช้ให้เหมาะสม
- ๕) เพื่อความกระจ่างชัดของแผนงาน
- ๖) เพื่อการพัฒนาแผนงาน
- ๗) เพื่อตอบสนองความต้องการของผู้ให้การสนับสนุนทางการเงิน
- ๘) เพื่อทดสอบแนวความคิดริเริ่มในการแก้ไขปัญหาของท้องถิ่น
- ๙) เพื่อการตัดสินใจที่จะขยายโครงการหรือยุติโครงการ

๑.๓ ขั้นตอนการติดตามและประเมินผล

ขั้นตอนที่ ๑

แต่งตั้งคณะกรรมการติดตามและประเมินผลแผนพัฒนาท้องถิ่น ตามระเบียบกระทรวงมหาดไทย ว่าด้วยการจัดทำแผนพัฒนาขององค์กรปกครองส่วนท้องถิ่น พ.ศ. ๒๕๔๘ ข้อ ๒๘ ดังนี้

ให้ผู้บริหารท้องถิ่นแต่งตั้งคณะกรรมการติดตามและประเมินผลแผนพัฒนาท้องถิ่น ประกอบด้วย

- ๑) สมาชิกสภาท้องถิ่นที่สภาท้องถิ่นคัดเลือกจำนวนสามคน
- ๒) ผู้แทนประชาคมท้องถิ่นที่ประชาคมท้องถิ่นคัดเลือกจำนวนสองคน
- ๓) ผู้แทนหน่วยงานที่เกี่ยวข้องที่ผู้บริหารท้องถิ่นคัดเลือกจำนวนสองคน
- ๔) หัวหน้าส่วนการบริหารที่คัดเลือกกันเองจำนวนสองคน
- ๕) ผู้ทรงคุณวุฒิที่ผู้บริหารท้องถิ่นคัดเลือกจำนวนสองคน

โดยให้คณะกรรมการเลือกกรรมการหนึ่งคนทำหน้าที่ประธานคณะกรรมการและกรรมการอีก หนึ่งคนทำหน้าที่เลขานุการของคณะกรรมการ

กรรมการตามข้อ ๒๘ ให้มีวาระอยู่ในตำแหน่งคราวละสองปีและอาจได้รับการคัดเลือกอีกได้

ขั้นตอนที่ ๒

คณะกรรมการติดตามและประเมินผลแผนพัฒนาท้องถิ่น กำหนดแนวทาง วิธีการในการติดตาม และประเมินผลแผนพัฒนา ตามระเบียบกระทรวงมหาดไทยว่าด้วยการจัดทำแผนพัฒนาขององค์กรปกครอง ส่วนท้องถิ่น พ.ศ. ๒๕๔๘ ข้อ ๒๙ (๑)

ขั้นตอนที่ ๓

คณะกรรมการติดตามและประเมินผลแผนพัฒนาท้องถิ่น ดำเนินการติดตามและประเมินผล แผนพัฒนา ตามระเบียบกระทรวงมหาดไทย ว่าด้วยการจัดทำแผนพัฒนาขององค์กรปกครองส่วนท้องถิ่น พ.ศ. ๒๕๔๘ ข้อ ๒๙ (๒)

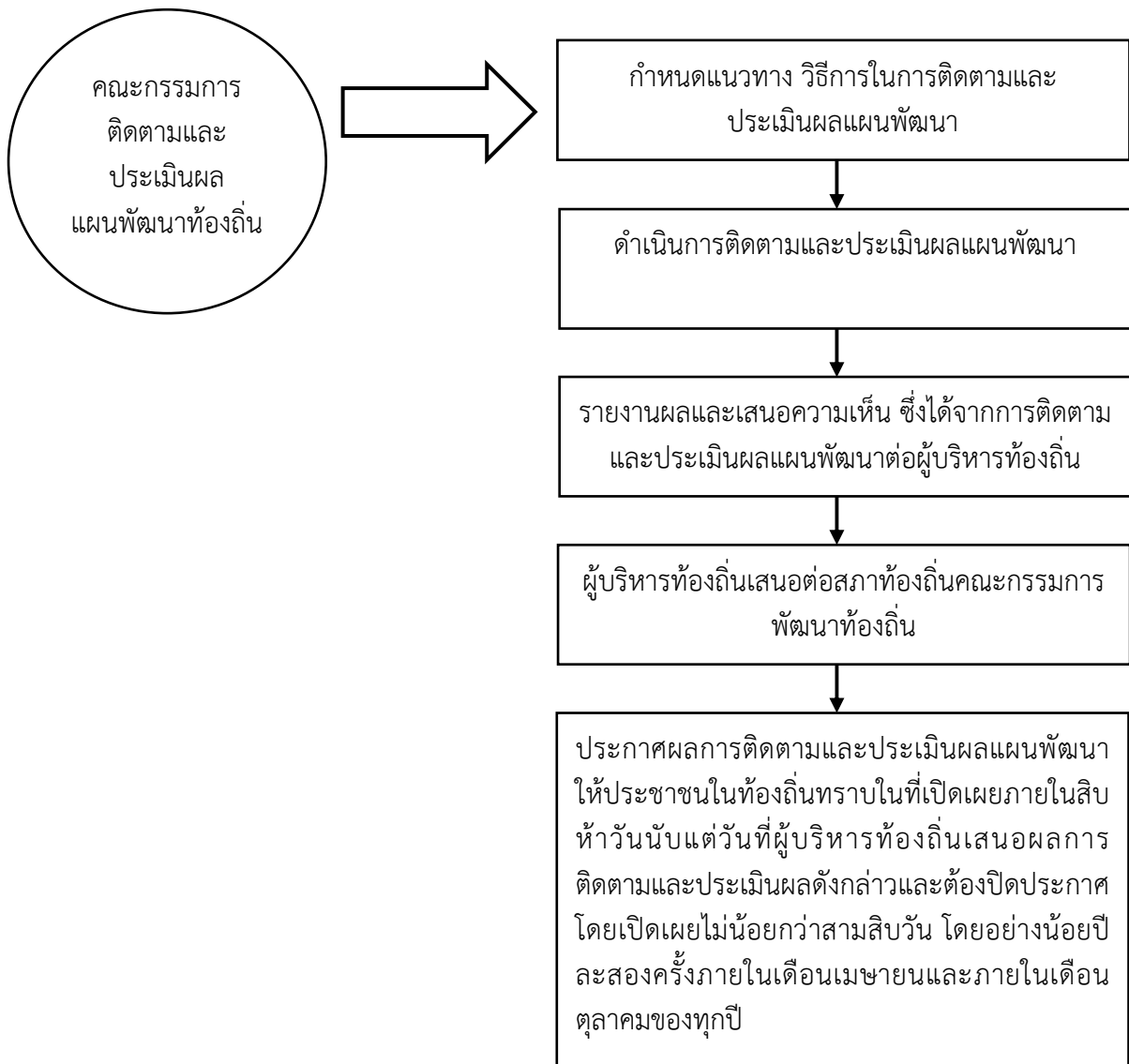
ขั้นตอนที่ ๔

คณะกรรมการติดตามและประเมินผลแผนพัฒนาท้องถิ่นรายงานผลและเสนอความเห็นซึ่งได้จาก การติดตามและประเมินผลแผนพัฒนาต่อผู้บริหารท้องถิ่น เพื่อให้ผู้บริหารท้องถิ่นเสนอต่อสภาท้องถิ่น และคณะกรรมการพัฒนาท้องถิ่น พร้อมทั้งประกาศผลการติดตามและประเมินผลแผนพัฒนาให้ประชาชน ในท้องถิ่นทราบในที่เปิดเผยภายในสิบห้าวันนับแต่วันรายงานผลและเสนอความเห็นดังกล่าวและต้องปิดประกาศ ไว้เป็นระยะเวลาไม่น้อยกว่าสามสิบวันโดยอย่างน้อยปีละสองครั้งภายในเดือนเมษายนและภายในเดือนตุลาคม ของทุกปี ตามระเบียบกระทรวงมหาดไทย ว่าด้วยการจัดทำแผนพัฒนาขององค์กรปกครองส่วนท้องถิ่น (ฉบับที่ ๒) พ.ศ. ๒๕๕๕ ข้อ ๑๓ (๓)

ขั้นตอนที่ ๕

ผู้บริหารท้องถิ่นเสนอผลการติดตามและประเมินผลต่อสภาท้องถิ่น และคณะกรรมการพัฒนาท้องถิ่น พร้อมกันประกาศผลการติดตามและประเมินผลแผนพัฒนาให้ประชาชนในท้องถิ่นทราบในที่เปิดเผยภายในสิบห้าวันนับแต่วันที่ผู้บริหารท้องถิ่นเสนอผลการติดตามและประเมินผลดังกล่าวและต้องปิดประกาศโดยเปิดเผยไม่น้อยกว่าสามสิบวัน โดยอย่างน้อยปีละสองครั้งภายในเดือนเมษายน และ ภายในเดือนตุลาคมของทุกปี ตามระเบียบกระทรวงมหาดไทย ว่าด้วยการจัดทำแผนพัฒนาขององค์กรปกครองส่วนท้องถิ่น (ฉบับที่ ๒) พ.ศ. ๒๕๕๘ ข้อ ๑๔ (๕)

ผังขั้นตอนการดำเนินการติดตามและประเมินผลแผนพัฒนา



กรอบและแนวทางในการติดตามและประเมินผล

คณะกรรมการติดตามและประเมินผลแผนพัฒนาองค์การบริหารส่วนตำบลเกาะเปาะ ได้กำหนดกรอบและแนวทางในการติดตามและประเมินผลแผนพัฒนาขององค์การบริหารส่วนตำบลเกาะเปาะ โดยอาศัยหนังสือกระทรวงมหาดไทยและคู่มือของกรมส่งเสริมการปกครองท้องถิ่น ดังนี้

➤ หนังสือกระทรวงมหาดไทย ด่วนที่สุด ที่ มท ๐๘๑๐.๒/ว ๔๘๓๐ ลงวันที่ ๒๒ พฤศจิกายน ๒๕๕๖ เรื่อง แนวทางและหลักเกณฑ์การจัดทำและประสานแผนพัฒนาสามปี (พ.ศ. ๒๕๕๘ – ๒๕๖๐) ขององค์กรปกครองส่วนท้องถิ่น

➤ หนังสือกระทรวงมหาดไทย ด่วนที่สุด ที่ มท ๐๘๑๐.๒/ว ๐๗๐๓ ลงวันที่ ๒ กุมภาพันธ์ ๒๕๕๘ เรื่อง แนวทางและหลักเกณฑ์การจัดทำและประสานแผนพัฒนาสามปีขององค์กรปกครองส่วนท้องถิ่น

➤ หนังสือกระทรวงมหาดไทย ด่วนที่สุด ที่ มท ๐๘๑๐.๒/ว ๐๖๐๐ ลงวันที่ ๒๙ มกราคม ๒๕๕๙ เรื่อง แนวทางและหลักเกณฑ์การจัดทำและประสานแผนพัฒนาท้องถิ่นขององค์กรปกครองส่วนท้องถิ่น

➤ หนังสือกระทรวงมหาดไทย ด่วนที่สุด ที่ มท ๐๘๑๐.๓/ว ๕๗๙๗ ลงวันที่ ๑๐ ตุลาคม ๒๕๕๙ เรื่อง ชักซ้อมแนวทางการจัดทำและประสานแผนพัฒนาท้องถิ่นสี่ปี (พ.ศ. ๒๕๖๑ – ๒๕๖๔) ตามระเบียบกระทรวงมหาดไทย ว่าด้วยการจัดทำแผนขององค์กรปกครองส่วนท้องถิ่น (ฉบับที่ ๒) พ.ศ. ๒๕๕๙

➤ คู่มือการติดตามและประเมินผลการจัดทำและแปลงแผนไปสู่การปฏิบัติขององค์กรปกครองส่วนท้องถิ่น (โดยกรมส่งเสริมการปกครองท้องถิ่นร่วมกับมหาวิทยาลัยธรรมศาสตร์)

ตามหนังสือกระทรวงมหาดไทยและคู่มือดังกล่าวคณะกรรมการจึงได้กำหนดกรอบและแนวทางในการติดตามและประเมินผล ดังนี้

๑. กรอบเวลา (time & timeframe) ความสอดคล้อง (relevance) ความพอเพียง (adequacy) ความก้าวหน้า (progress) ประสิทธิภาพ (efficiency) ประสิทธิผล (effectiveness) ผลลัพธ์และผลผลิต (outcome and output) การประเมินผลกระทบการประเมินผลกระบวนการ (processevaluation) มีรายละเอียดดังนี้

(๑) กรอบเวลา (time & timeframe)

การดำเนินโครงการเป็นไปตามห้วงเวลาที่กำหนดเอาไว้ในแผนการดำเนินงานหรือไม่ และเป็นห้วงเวลาที่ดำเนินการเหมาะสมต่อถูกต้องหรือไม่ มีความล่าช้าเกิดขึ้นหรือไม่

(๒) ความสอดคล้อง (relevance)

มีความสอดคล้องกับแผนพัฒนาเศรษฐกิจและสังคมแห่งชาติ แผนการบริหารราชการแผ่นดิน ยุทธศาสตร์ประเทศ ค่านิยมหลักของคนไทย นโยบายของรัฐบาล ยุทธศาสตร์และนโยบายของคณะรักษาความสงบแห่งชาติ (คสช.) ยุทธศาสตร์การพัฒนากลุ่มจังหวัด ยุทธศาสตร์การพัฒนาจังหวัด ยุทธศาสตร์การพัฒนาองค์กรปกครองส่วนท้องถิ่นในเขตจังหวัด แผนพัฒนาอำเภอ แผนพัฒนาตำบล แผนชุมชน แผนเศรษฐกิจพอเพียงท้องถิ่น (ด้านการเกษตรและแหล่งน้ำ) วิสัยทัศน์ พันธกิจ จุดมุ่งหมายเพื่อการพัฒนา แนวทางการการพัฒนา นโยบายผู้บริหาร รวมทั้งปัญหา ความต้องการของประชาคมและชุมชน

(๓) ความพอเพียง (adequacy)

การบรรจุโครงการในแผนพัฒนาเป็นโครงการที่มีความจำเป็นต่อประชาชนในชุมชน สามารถแก้ไขปัญหาที่เกิดขึ้นได้ในชุมชน และสามารถดำเนินการได้ตามอำนาจหน้าที่ของท้องถิ่น โดยคำนึงถึงงบประมาณของท้องถิ่น

(๔) ความก้าวหน้า (Progress)

พิจารณาถึงความก้าวหน้าในอนาคตของท้องถิ่น โดยพิจารณา

๑) ด้านโครงสร้างพื้นฐาน

มีโครงสร้างพื้นฐานที่ดี มีถนนในการสัญจรไปมาได้สะดวก ปลอดภัย ประชาชนมีน้ำใช้ในการอุปโภค-บริโภคทุกครัวเรือน ประชาชนมีไฟฟ้าใช้ครบทุกครัวเรือน และมีไฟฟ้าสาธารณะครบทุกจุด มีแหล่งน้ำในการเกษตรพอเพียง

๒) ด้านการพัฒนาและเสริมสร้างความเข้มแข็งของระบบเศรษฐกิจชุมชนและการแก้ไขปัญหาความยากจน

ประชาชนอยู่ดีกินดี มีสุข ภายใต้การดำเนินชีวิตแบบเศรษฐกิจพอเพียงและประชาชนมีรายได้เพิ่มขึ้นและเพียงพอในการดำรงชีวิต

๓) ด้านพัฒนาคน และสังคมให้มีคุณภาพ

เด็กได้รับการศึกษาขั้นพื้นฐานทุกคน เด็กมีพัฒนาการการเรียนรู้ที่ดีอย่างต่อเนื่อง ภายใต้ระบบการเรียนการสอนที่มีมาตรฐานตามหลักสูตรทางการศึกษาปฐมวัย และบุคลากรทางการศึกษาที่มีศักยภาพ รวมถึงผู้สูงอายุ ผู้พิการ ผู้ป่วยเอดส์ ผู้ด้อยโอกาสได้รับการดูแลอย่างทั่วถึงกลุ่มอาชีพมีความแข็งแรง โรคติดต่อ โรคระบาด โรคอุบัติใหม่ลดลง สภาพความเป็นอยู่ดีขึ้น มีที่อยู่อาศัยที่มีสภาพมั่นคงแข็งแรง ประชาชนมีสุขภาพร่างกายแข็งแรง ศิลปะ วัฒนธรรม จารีตประเพณีและภูมิปัญญาท้องถิ่นท้องถิ่นยังคงอยู่และได้รับการส่งเสริมอนุรักษ์สืบทอดต่อไปประชาชน เด็กและเยาวชนในท้องถิ่นมีจิตสำนึก เกิดความตระหนักและเข้ามามีส่วนร่วมในการอนุรักษ์ ฟื้นฟู และสืบสานภูมิปัญญาและคุณค่าความหลากหลายทางวัฒนธรรม ทั้งที่เป็นชีวิต ค่านิยมที่ดีงาม และความเป็นไทย รวมทั้งได้เรียนรู้ความสำคัญ รู้จักวิถีชีวิต รู้ถึงคุณค่าของประวัติศาสตร์ในท้องถิ่น ความเป็นมาและวัฒนธรรมประเพณีของท้องถิ่น อันจะสร้างความภูมิใจและจิตสำนึกในการรักษาวัฒนธรรมประเพณีของท้องถิ่นสืบไป

๔) ด้านการจัดการทรัพยากรธรรมชาติและสิ่งแวดล้อมอย่างยั่งยืน

ทรัพยากรธรรมชาติไม่ถูกทำลาย สภาพแวดล้อมในตำบลดีขึ้น ปราศจากมลภาวะที่เป็นพิษ ชยะในตำบลลดลงและถูกกำจัดอย่างเหมาะสม ปริมาณน้ำเสียลดลง การระบายน้ำดีขึ้น

๕) ด้านการกีฬาสู่ความเป็นเลิศและส่งเสริมการท่องเที่ยว

ประชาชนมีสุขภาพดี มีความสามัคคี และมีการออกกำลังกายเพิ่มขึ้น

๖) ด้านการบริหารจัดการที่ดี

ประชาชนมีส่วนร่วมในการบริหารจัดการ เสริมสร้างความเข้มแข็ง ด้วยการบริหารจัดการบ้านเมืองที่ดีสู่สังคมธรรมาภิบาลอย่างยั่งยืน

๗) ด้านส่งเสริมการรักษาความมั่นคงและเสริมสร้างสันติสุข

ประชาชนได้รับความปลอดภัยในชีวิตและทรัพย์สิน ชุมชนปลอดภัย เสพติด ปลอดภัย การพนัน อบายมุข การทะเลาะวิวาท

(๕) ประสิทธิภาพ (efficiency)

ติดตามและประเมินโครงการที่ดำเนินการว่าสามารถดำเนินการได้บรรลุวัตถุประสงค์หรือไม่ มีผลกระทบเกิดขึ้นหรือไม่ ผู้เข้าร่วมโครงการมีความพึงพอใจหรือไม่ การดำเนินโครงการสามารถแก้ไขปัญหาของชุมชนได้หรือไม่ งบประมาณถูกใช้ไปอย่างประหยัดและคุ้มค่า ทรัพย์สินของ เช่น วัสดุ อุปกรณ์ ครุภัณฑ์ ถูกใช้ไปอย่างคุ้มค่า มีการบำรุงรักษาและซ่อมแซมมีการปรับปรุงหรือไม่

(๖) ประสิทธิภาพ (effectiveness)

ประชาชนมีความพึงพอใจมากน้อยเพียงใด ปัญหาของชุมชนประชาชนได้รับการแก้ไขหรือไม่ มีผลกระทบต่อประชาชนในชุมชนหรือไม่

(๗) ผลลัพธ์และผลผลิต (outcome and output)

ประชาชน ชุมชน ได้รับอะไรจากการดำเนินโครงการขององค์การบริหารส่วนตำบล เกาะเปาะ ซึ่งส่งผลไปถึงการพัฒนาจังหวัด ภูมิภาคและระดับประเทศ

(๘) การประเมินผลกระทบการประเมินผลกระบวนการ (processevaluation)

เป็นการประเมินถึงผลกระทบต่อชุมชนและสังคมและหน่วยงานที่เกี่ยวข้องโดยพิจารณาถึงผลกระทบต่อสุขภาพของประชาชน สังคม สภาพแวดล้อม สิ่งแวดล้อม ธรรมชาติ เศรษฐกิจ ว่ามีผลกระทบเกิดขึ้นอย่างไร สาเหตุจากอะไร ประเมินผลกระบวนการดำเนินงานโครงการ กระบวนการเหมาะสม ถูกต้องหรือไม่

๒. การวิเคราะห์สภาพแวดล้อมของท้องถิ่น

คณะกรรมการติดตามและประเมินผลแผนพัฒนา ดำเนินการวิเคราะห์สภาพแวดล้อมท้องถิ่น ในเขตความรับผิดชอบขององค์การบริหารส่วนตำบลเกาะเปาะโดยการวิเคราะห์สภาพแวดล้อมเป็นการวิเคราะห์สภาพแวดล้อมทั้งภายนอกและภายใน ดังนี้

(๑) การวิเคราะห์สภาพแวดล้อมภายนอก

คณะกรรมการติดตามและประเมินผลแผนพัฒนา ดำเนินการวิเคราะห์สภาพแวดล้อมภายนอก เป็นการตรวจสอบ ประเมินและกรองปัจจัยหรือข้อมูลจากสภาพแวดล้อมภายนอกที่มีผลกระทบต่อท้องถิ่น เช่น สภาพเศรษฐกิจ เทคโนโลยี การเมือง กฎหมาย สังคม สิ่งแวดล้อม วิเคราะห์เพื่อให้เกิดการบูรณาการ (integration) ร่วมกันกับองค์กรปกครองส่วนท้องถิ่น หน่วยงานราชการหรือรัฐวิสาหกิจ การวิเคราะห์สภาพภายนอกนี้ เป็นการระบุถึงโอกาสและอุปสรรคที่จะต้องดำเนินการและแก้ไขปัญหาที่เกิดขึ้น

(๒) การวิเคราะห์สภาพแวดล้อมภายใน

เป็นการตรวจสอบประเมินและกรองปัจจัยหรือข้อมูลจากสภาพแวดล้อมในท้องถิ่น ปัจจัยใดเป็นจุดแข็งหรือจุดอ่อนที่องค์กรปกครองส่วนท้องถิ่นจะแสวงหาโอกาสพัฒนาและหลีกเลี่ยงอุปสรรคที่อาจจะเกิดขึ้นได้ ซึ่งการติดตามและประเมินผลโดยกำหนดให้มีการวิเคราะห์สภาพแวดล้อมภายในสามารถทำได้หลายแนวทาง เช่น การวิเคราะห์ห่วงโซ่แห่งคุณค่าภายในท้องถิ่น (value-chain analysis) การวิเคราะห์ปัจจัยภายในตามสายงาน (scanning functional resources) เป็นการวิเคราะห์ ตรวจสอบ ติดตามองค์กรปกครองส่วนท้องถิ่นเพื่อวิเคราะห์ถึงจุดแข็งและจุดอ่อน

๓. การติดตามประเมินผลแผนพัฒนาขององค์การบริหารส่วนตำบลเกาะเปาะ

- ติดตามและประเมินผลแผนยุทธศาสตร์การพัฒนา (พ.ศ. ๒๕๖๐ – ๒๕๖๓)
- ติดตามและประเมินผลแผนพัฒนาท้องถิ่นสี่ปี (พ.ศ. ๒๕๖๑-๒๕๖๔)

๔. ดำเนินการตรวจสอบในระหว่างการดำเนินโครงการพัฒนาและกิจกรรมที่ดำเนินการจริงทั้งหมดในพื้นที่ขององค์กรปกครองส่วนท้องถิ่นประจำปีงบประมาณนั้น ว่าสามารถเป็นไปตามเป้าหมายที่ตั้งไว้หรือไม่

๕. สรุปผลการดำเนินโครงการในแผนพัฒนา
๖. สรุปผลการประเมินความพึงพอใจ
๗. เปรียบเทียบผลการดำเนินงานในปีที่ผ่านมาและปีปัจจุบัน
๘. เสนอแนะความคิดเห็นที่ได้จากการติดตามและประเมินผล

ระเบียบ วิธีการในการติดตามและประเมินผล

ระเบียบ วิธีการในการติดตามและประเมินผล วิธีการในการติดตามและประเมินผลแผนพัฒนา ซึ่งต้องกำหนดวิธีการติดตามและประเมิน กำหนดช่วงเวลาในการติดตามและประเมินผล โดยมีองค์ประกอบที่สำคัญ ๒ ประการ ดังนี้

๑. ระเบียบในการติดตามและประเมินผลแผนพัฒนา ระเบียบวิธีการในการติดตามและประเมินผลแผนพัฒนา มีองค์ประกอบ ๔ ประการดังนี้

(๑) ผู้เข้าร่วมติดตามและประเมินผล ได้แก่ คณะกรรมการติดตามและประเมิน ผู้รับผิดชอบแผนพัฒนา สมาชิกสภา ประชาชนในท้องถิ่น ผู้มีส่วนเกี่ยวข้อง และผู้มีส่วนได้เสีย (stakeholders) ในท้องถิ่น ผู้รับผิดชอบโครงการ

(๒) ขั้นตอนในการติดตามและประเมินผล

(๓) หัวระยะเวลาในการติดตามและประเมินผล

คณะกรรมการต้องดำเนินการติดตามรายงานผลและเสนอความเห็นซึ่งได้จากการติดตามและประเมินผลแผนพัฒนาต่อผู้บริหารท้องถิ่น เพื่อให้ผู้บริหารท้องถิ่นเสนอต่อสภาท้องถิ่น และคณะกรรมการพัฒนาท้องถิ่น พร้อมทั้งประกาศผลการติดตามและประเมินผลแผนพัฒนาให้ประชาชนในท้องถิ่น ทราบในที่เปิดเผยภายในสิบห้าวันนับแต่วันรายงานผลและเสนอความเห็นดังกล่าวและต้องปิดประกาศไว้เป็น ระยะเวลาไม่น้อยกว่าสามสิบวันโดยอย่างน้อยปีละสองครั้งภายในเดือนเมษายนและภายในเดือนตุลาคมของทุกปี โดยสามารถติดตามเป็นรายไตรมาสและรายหกเดือนได้ ดังนี้

รายไตรมาส

- (๑) ไตรมาสที่ ๑ (เดือน ตุลาคม – ธันวาคม)
- (๒) ไตรมาสที่ ๒ (เดือน มกราคม – มีนาคม)
- (๓) ไตรมาสที่ ๓ (เดือน เมษายน – มิถุนายน)
- (๔) ไตรมาสที่ ๔ (เดือน กรกฎาคม – กันยายน)

ระยะ ๖ เดือน

- (๑) เดือน ตุลาคม – มีนาคม
- (๒) เดือน เมษายน – กันยายน

(๔) เครื่องมือ อันได้แก่

เครื่องมือ อุปกรณ์ สิ่งที่ใช้เป็นสื่อสำหรับการติดตามและประเมินผล เพื่อใช้ในการ รวบรวมข้อมูลแผนพัฒนาที่ได้กำหนดขึ้น ซึ่งมีผลต่อการพัฒนาท้องถิ่น ข้อมูลดังกล่าวเป็นได้ทั้งข้อมูลเชิงปริมาณ และข้อมูลเชิงคุณภาพ มีความจำเป็นและสำคัญในการนำมาหาค่าและผลของประโยชน์ที่ได้รับจากแผนพัฒนา เป็นแบบสอบถาม แบบวัดคุณภาพแผน แบบติดตามและประเมินผลโครงการสำหรับแผนพัฒนาเพื่อความ สอดคล้องของยุทธศาสตร์และโครงการแบบตัวบ่งชี้ของการปฏิบัติงาน แบบบันทึกข้อมูล แบบรายงาน เพื่อนำไป วิเคราะห์ทางสถิติ และการหาผลสัมฤทธิ์โดยรูปแบบต่างๆ ที่สอดคล้องกับบริบทของท้องถิ่น

(๕) กรรมวิธี อันได้แก่

เป็นเป็นวิธีการติดตามและประเมินผล จะต้องศึกษาเอกสารที่เกี่ยวข้องกับยุทธศาสตร์ ซึ่งเป็นการตรวจดูเอกสารหลักฐานต่างๆ ที่เป็นทรัพย์สินขององค์กรปกครองส่วนท้องถิ่น ที่เกี่ยวข้องกับการพัฒนา ท้องถิ่น โดยดำเนินการตรวจสอบเอกสารหลักฐานต่างๆ อันได้แก่แผนพัฒนา แผนการดำเนินการ ข้อบัญญัติ งบประมาณรายจ่าย การลงนามในสัญญา การเบิกจ่ายงบประมาณ เอกสารการดำเนินโครงการ ทรัพย์สินต่างๆ มีอยู่จริงหรือไม่ สภาพของทรัพย์สินนั้นเป็นอย่างไร อันได้แก่ ครุภัณฑ์ ที่ดินและสิ่งก่อสร้าง กลุ่มผลประโยชน์ ต่างๆ เพื่อตรวจดูว่าดำเนินการให้เป็นไปตามวัตถุประสงค์และได้รับผลตามที่ตั้งไว้หรือไม่ โดยการเก็บข้อมูล วิเคราะห์ข้อมูล (data analysis)

๖.๒ วิธีในการติดตามและประเมินผล

(๑) การออกแบบการติดตามและประเมินผล

ดำเนินการออกแบบการติดตามประเมินผล เริ่มจากการเก็บรวบรวมข้อมูล การนำข้อมูลมาวิเคราะห์ เปรียบเทียบ การค้นหาผลกระทบของการดำเนินโครงการ ผลกระทบต่อองค์การสอบถามข้อมูลจากผู้รับผิดชอบโครงการ นำมาวิเคราะห์ปัญหา สรุปผลเสนอแนะการแก้ไขปัญหา

(๒) วิธีการเก็บรวบรวมข้อมูลการติดตามและประเมินผลแผนพัฒนา

โดยดำเนินการเก็บข้อมูลจากแผนยุทธศาสตร์การพัฒนา แผนพัฒนาท้องถิ่นสี่ปี แผนการดำเนินการ ข้อบัญญัติงบประมาณรายจ่าย เอกสารการเบิกจ่าย ภาพถ่าย ทะเบียนทรัพย์สิน เอกสารการดำเนินโครงการจากผู้รับผิดชอบโครงการ ลงพื้นที่ตรวจสอบ สอบถามประชาชนในพื้นที่

๑.๔ เครื่องมือการติดตามและประเมินผล

สิ่งที่จะทำให้การติดตามและประเมินผลมีประสิทธิภาพก็คือเครื่องมือที่ใช้ในการดำเนินการติดตามประเมินผลตามที่กล่าวไปแล้วในระเบียบวิธีการติดตามและประเมินผล คณะกรรมการได้พิจารณาเครื่องมือที่ใช้ในการติดตามและประเมินผลแผนพัฒนาขององค์การบริหารส่วนตำบลเกาะเปาะ ดังนี้

๑.๔.๑ การประเมินผลในเชิงปริมาณ

(๑) แบบตัวบ่งชี้ในการปฏิบัติงาน ตามหนังสือกระทรวงมหาดไทย ด่วนที่สุด ที่ มท๐๘๑๐.๒/ว ๐๖๐๐ ลงวันที่ ๒๙ มกราคม ๒๕๕๙ เรื่อง แนวทางและหลักเกณฑ์การจัดทำและประสานแผนพัฒนาท้องถิ่นขององค์กรปกครองส่วนท้องถิ่น

(๒) แบบอื่นๆ : ตามคู่มือการติดตามและประเมินผลการจัดทำและแปลงแผนไปสู่การปฏิบัติขององค์กรปกครองส่วนท้องถิ่น ของกรมการปกครองส่วนท้องถิ่น ดังนี้

แบบที่ ๑ แบบช่วยกำกับการจัดทำแผนยุทธศาสตร์ขององค์กรปกครองส่วนท้องถิ่น

แบบที่ ๒ แบบติดตามผลการดำเนินงานขององค์กรปกครองส่วนท้องถิ่น

แบบที่ ๓/๑ แบบประเมินผลการดำเนินงานตามแผนยุทธศาสตร์

๔.๒ การประเมินผลในเชิงคุณภาพ

เครื่องมือที่ใช้ คือแบบสำรวจความพึงพอใจ ในการวัดผลเชิงคุณภาพโดยภาพรวม โดยได้มีการประเมินความพึงพอใจ ซึ่งการประเมินความพึงพอใจทำให้ทราบถึงผลเชิงคุณภาพในการดำเนินงานขององค์การบริหารส่วนตำบลเกาะเปาะในภาพรวม โดยเครื่องมือที่ใช้ในการประเมินความพึงพอใจ มีดังนี้

แบบที่ ๓/๒ แบบประเมินความพึงพอใจต่อผลการดำเนินงานขององค์การบริหารส่วนตำบลเกาะเปาะในภาพรวม

แบบที่ ๓/๓ แบบประเมินความพึงพอใจต่อผลการดำเนินงานขององค์การบริหารส่วนตำบลเกาะเปาะในแต่ละยุทธศาสตร์

๔.๓ การติดตามประเมินผลรายโครงการ

กำหนดให้ผู้รับผิดชอบโครงการเป็นผู้รับผิดชอบดำเนินการติดตามโครงการโดยผู้รับผิดชอบโครงการอาจมอบหมายให้บุคคล หรือ คณะกรรมการ หรือ คณะทำงาน กำหนดแบบและวิธีการติดตามและประเมินได้ตามความเหมาะสม และสรุปปัญหา-อุปสรรค ข้อเสนอแนะหรือแสดงความคิดเห็น

๑.๕ ประโยชน์ของการติดตามและประเมินผล

- ๑) ทำให้ทราบว่า การนำนโยบายไปปฏิบัติมีสมรรถภาพในการจัดการและบริหารมากน้อยเพียงใด
- ๒) เห็นจุดสำคัญที่จะต้องปรับปรุงแก้ไขอย่างชัดเจน ทั้งวัตถุประสงค์ของแผนงาน ขั้นตอนการปฏิบัติ ทรัพยากรที่ต้องใช้ ช่วงเวลาที่ต้องกระทำให้เสร็จ ซึ่งจะช่วยให้แผนงานมีความเหมาะสมต่อการนำไปปฏิบัติ ให้บรรลุวัตถุประสงค์อย่างมีประสิทธิภาพยิ่งขึ้น
- ๓) ทำให้ทราบว่า จะต้องเปลี่ยนแปลงโครงการอย่างไรบ้างให้เหมาะสม ระดับการเปลี่ยนแปลงมากน้อยแค่ไหน การเปลี่ยนแปลงจะก่อให้เกิดผลกระทบอะไรบ้าง อาทิ เช่น การเปลี่ยนแปลงวัตถุประสงค์บางส่วน การเปลี่ยนแนวทางการปฏิบัติ หรือการเปลี่ยนแปลงหน่วยงานที่รับผิดชอบการนำโครงการไปปฏิบัติ เป็นต้น
- ๔) ทำให้ทราบว่า มาตรการหรือกิจกรรมที่ใช้อยู่มีข้อบกพร่องอะไรบ้าง ข้อบกพร่องดังกล่าวเกิดจากสาเหตุอะไร เพื่อนำมาประมวลผลเพื่อแสวงหาแนวทางแก้ไขปรับปรุงมาตรการใหม่ให้เหมาะสมต่อการนำไปปฏิบัติ ให้บรรลุวัตถุประสงค์ยิ่งขึ้น
- ๕) ทำให้ทราบว่า ขั้นตอนใดบ้างที่มีปัญหาอุปสรรค และปัญหาอุปสรรคเหล่านั้นเกิดจากสาเหตุอะไร เมื่อทราบข้อมูลทั้งหมด การประเมินผลจะเป็นเครื่องมือสำคัญในการปรับปรุงขั้นตอนการทำงานของแผนงาน ให้มีความกระชับชัดเจน เพื่อขจัดปัญหาอุปสรรคที่เกิดขึ้นในแต่ละขั้นตอนให้หมดไป
- ๖) ทำให้ทราบว่า แผนงานที่นำไปปฏิบัติมีจุดแข็ง (strengths) และจุดอ่อน (weaknesses) อะไรบ้าง และจุดอ่อนที่พบเกิดจากสาเหตุอะไรและจะแก้ไขได้อย่างไร เมื่อได้ทำการวิเคราะห์ข้อมูลครบถ้วนแล้ว ผลการวิเคราะห์จะนำไปสู่การพัฒนาแผนงานให้มีความเหมาะสม และมีประสิทธิภาพยิ่งขึ้น
- ๗) ทำให้ผู้ให้การสนับสนุนการนำโครงการไปปฏิบัติและผู้สนับสนุนการประเมินผลทราบผลของการนำนโยบายไปปฏิบัติบรรลุวัตถุประสงค์เพียงใด มีปัญหาอุปสรรคที่จะต้องปรับปรุงแก้ไขโครงการหรือไม่ (ผู้สนับสนุนทางการเงินมี ๒ ส่วน คือ ส่วนแรก คือ ผู้สนับสนุนการเงินแก่โครงการ เพื่อให้การนำโครงการไปปฏิบัติประสบผลสำเร็จ และส่วนที่สอง คือ ผู้ให้การสนับสนุนทางการเงินเพื่อทำการประเมินผลโครงการ ทั้งผู้ให้การสนับสนุนการนำโครงการไปปฏิบัติและผู้สนับสนุนทางการเงิน เพื่อทำการประเมินผลต่างๆ)
- ๘) การประเมินจะชี้ให้เห็นว่า แนวความคิดริเริ่มใหม่ในการแก้ไขปัญหาของท้องถิ่นประสบความสำเร็จตามวัตถุประสงค์ที่กำหนดไว้เพียงใด มีปัญหาและอุปสรรคในการดำเนินงานอย่างไรบ้าง และปัญหาอุปสรรคเหล่านั้นได้ผลเพียงใด และหรือจะต้องปรับปรุงในส่วนใดบ้าง

๙) การประเมินจะทำให้เกิดความกระจ่างชัดว่าโครงการใดที่นำไปปฏิบัติแล้วได้ผลดีสมควรจะขยายโครงการให้ครอบคลุมกว้างขวางยิ่งขึ้นหรือโครงการใดมีปัญหาอุปสรรคมากและไม่สอดคล้องกับการแก้ไขปัญหาของสังคมควรจะยุติโครงการเสียเพื่อลดความสูญเสียให้น้อยลง หรือในกรณีที่มีโครงการที่มีลักษณะแข่งขันกันการประเมินผลจะทำให้ทราบว่าโครงการใดมีประสิทธิภาพในการแก้ไขปัญหาของสาธารณชนสมควรสนับสนุนให้ดำเนินการต่อไป ส่วนโครงการที่ไม่ประสบความสำเร็จ หรือให้ผลตอบแทนน้อยกว่ามากก็ควรยกเลิกทิ้งเสีย



ส่วนที่ ๒

การติดตามและประเมินผล

๒.๑ สรุปผลการติดตามและประเมินผล (เฉพาะปี พ.ศ.๒๕๖๑ ไตรมาสที่ ๑ - ๒)

แบบที่ ๑ แบบช่วยกำกับการจัดทำแผนยุทธศาสตร์ของท้องถิ่นโดยตนเอง

คำชี้แจง : แบบที่ ๑ เป็นแบบประเมินตนเองในการจัดทำแผนยุทธศาสตร์ขององค์กรปกครองส่วนท้องถิ่น โดยจะทำการประเมินและรายงานทุก ๆ ครั้ง หลังจากที่ยังองค์กรปกครองส่วนท้องถิ่นได้ ประกาศใช้แผนยุทธศาสตร์แล้ว

ชื่อองค์กรปกครองส่วนท้องถิ่น : องค์การบริหารส่วนตำบลเกาะเปาะ อำเภอนองจิก จังหวัดปัตตานี

ประเด็นการประเมิน	มีการดำเนินงาน	ไม่มีการดำเนินงาน
ส่วนที่ ๑ คณะกรรมการพัฒนา อบต.เกาะเปาะ		
๑. มีการจัดตั้งคณะกรรมการพัฒนาท้องถิ่นเพื่อจัดทำแผนพัฒนาอบต.เกาะเปาะ	/	
๒. มีการจัดประชุมคณะกรรมการพัฒนาท้องถิ่นเพื่อจัดทำแผนพัฒนาอบต.เกาะเปาะ	/	
๓. มีการจัดประชุมอย่างต่อเนื่องสม่ำเสมอ	/	
๔. มีการจัดตั้งคณะกรรมการสนับสนุนการจัดทำแผนพัฒนาอบต.เกาะเปาะ	/	
๕. มีการจัดประชุมคณะกรรมการสนับสนุนการจัดทำแผนพัฒนาอบต.เกาะเปาะ	/	
๖. มีคณะกรรมการพัฒนาท้องถิ่นและประชาคมท้องถิ่นพิจารณาร่างแผนยุทธศาสตร์การพัฒนา	/	
ส่วนที่ ๒ การจัดทำแผนการพัฒนา อบต.เกาะเปาะ		
๗. มีการรวบรวมข้อมูลและปัญหาสำคัญของท้องถิ่นมาจัดทำฐานข้อมูล	/	
๘. มีการเปิดโอกาสให้ประชาชนเข้ามามีส่วนร่วมในการจัดทำแผน	/	
๙. มีการวิเคราะห์ศักยภาพของท้องถิ่น (SWOT) เพื่อประเมินสถานภาพการพัฒนา อบต.เกาะเปาะ	/	
๑๐. มีการกำหนดวิสัยทัศน์และภารกิจหลักการพัฒนาท้องถิ่นที่สอดคล้องกับศักยภาพของท้องถิ่น	/	
๑๑. มีการกำหนดวิสัยทัศน์และภารกิจหลักการพัฒนาท้องถิ่นที่สอดคล้องกับยุทธศาสตร์จังหวัด	/	
๑๒. มีการกำหนดจุดมุ่งหมายเพื่อการพัฒนาที่ยั่งยืน	/	
๑๓. มีการกำหนดเป้าหมายการพัฒนาท้องถิ่น	/	
๑๔. มีการกำหนดยุทธศาสตร์การพัฒนาและแนวทางการพัฒนา	/	
๑๕. มีการกำหนดยุทธศาสตร์ที่สอดคล้องกับยุทธศาสตร์ของจังหวัด	/	
๑๖. มีการอนุมัติและประกาศใช้แผนยุทธศาสตร์การพัฒนา	/	
๑๗. มีการจัดทำบัญชีกลุ่มโครงการในแผนยุทธศาสตร์	/	
๑๘. มีการกำหนดรูปแบบการติดตามประเมินผลแผนยุทธศาสตร์	/	
๑๙. มีการทบทวนแผนยุทธศาสตร์หรือไม่	/	

แบบที่ ๒ แบบติดตามผลการดำเนินงานขององค์กรปกครองส่วนท้องถิ่น

คำชี้แจง : แบบที่ ๒ เป็นแบบติดตามตนเอง โดยมีวัตถุประสงค์เพื่อติดตามผลการดำเนินงานตามแผนยุทธศาสตร์ขององค์กรปกครองส่วนท้องถิ่น ภายใต้แผนพัฒนาท้องถิ่นสี่ปี โดยมีกำหนดระยะเวลาในการติดตามและรายงานผลการดำเนินงานทุกๆ ๓ เดือน เริ่มตั้งแต่สิ้นสุดการดำเนินงาน ในเดือนตุลาคม - ธันวาคม หรือไตรมาสที่ ๑

ส่วนที่ ๑ ข้อมูลทั่วไป

๑. ชื่อองค์กรปกครองส่วนท้องถิ่นองค์การบริหารส่วนตำบลเกาะเปาะ อำเภอนองจิก จังหวัดปัตตานี

๒. รายงานผลการดำเนินงานไตรมาสที่

(๑) ไตรมาสที่ ๑ (ตุลาคม - ธันวาคม)

(๒) ไตรมาสที่ ๒ (มกราคม - มีนาคม)

(๓) ไตรมาสที่ ๓ (เมษายน - มิถุนายน)

(๔) ไตรมาสที่ ๔ (กรกฎาคม - กันยายน)

ส่วนที่ ๒ ผลการดำเนินงานตามแผนพัฒนาท้องถิ่นสี่ปี (เฉพาะปี พ.ศ.๒๕๖๑ ไตรมาสที่ ๑ - ๒)

สรุปผลการติดตามรายไตรมาส ประจำปีงบประมาณ พ.ศ.๒๕๖๑

ส่วนที่ ๒ ผลการดำเนินงานตามแผนพัฒนาท้องถิ่นสี่ปี (เฉพาะปี พ.ศ.๒๕๖๑ ไตรมาสที่ ๑ - ๒)

๑. จำนวนโครงการและงบประมาณตามแผนพัฒนาท้องถิ่นสี่ปี

ยุทธศาสตร์การพัฒนา	ปีที่ ๑ (พ.ศ.๒๕๖๑)		ปีที่ ๑ (พ.ศ.๒๕๖๒)		ปีที่ ๑ (พ.ศ.๒๕๖๓)		ปีที่ ๑ (พ.ศ.๒๕๖๔)		รวม	
	จำนวนโครงการ	งบประมาณ	จำนวนโครงการ	งบประมาณ	จำนวนโครงการ	งบประมาณ	จำนวนโครงการ	งบประมาณ	จำนวนโครงการ	งบประมาณ
๑. โครงสร้างพื้นฐาน	๗๔	๓๗,๙๙๕,๐๐๐	๗๓	๓๗,๕๖๕,๐๐๐	๗๓	๓๗,๕๖๕,๐๐๐	๗๓	๓๗,๕๖๕,๐๐๐	๒๙๓	๑๕๐,๖๙๐,๐๐๐
๒. การพัฒนาและเสริมสร้าง ความเข้มแข็งของระบบ เศรษฐกิจชุมชนและการ แก้ไขปัญหาความยากจน	๒๖	๙๒๕,๐๐๐	๒๖	๙๒๕,๐๐๐	๒๖	๙๒๕,๐๐๐	๒๖	๙๒๕,๐๐๐	๑๐๔	๓,๗๐๐,๐๐๐
๓. การพัฒนาคน และสังคม ให้มีคุณภาพ	๖๔	๙,๑๒๗,๓๐๐	๖๔	๙,๑๒๗,๓๐๐	๖๔	๙,๑๒๗,๓๐๐	๖๔	๙,๑๒๗,๓๐๐	๒๕๖	๓๖,๕๐๙,๒๐๐
๔. การจัดการ ทรัพยากรธรรมชาติและ สิ่งแวดล้อม อย่างยั่งยืน	๑๒	๘๐๐,๐๐๐	๑๒	๘๐๐,๐๐๐	๑๒	๘๐๐,๐๐๐	๑๒	๘๐๐,๐๐๐	๔๘	๓,๒๐๐,๐๐๐
๕. การกีฬาสู่ความเป็นเลิศ และส่งเสริมการท่องเที่ยว	๕	๒,๗๕๐,๐๐๐	๕	๒,๗๕๐,๐๐๐	๕	๒,๗๕๐,๐๐๐	๕	๒,๗๕๐,๐๐๐	๒๐	๑๑,๐๐๐,๐๐๐
๖. การบริหารจัดการที่ดี	๒๓	๑,๙๗๐,๐๐๐	๒๒	๑,๓๗๓,๐๐๐	๒๒	๑,๗๕๙,๐๐๐	๒๒	๑,๗๘๒,๐๐๐	๘๙	๗,๒๔๘,๐๐๐
๗. ส่งเสริมการรักษาความ มั่นคงและเสริมสร้างสันติสุข	๒	๒๐๐,๐๐๐	๒	๒๐๐,๐๐๐	๒	๒๐๐,๐๐๐	๒	๒๐๐,๐๐๐	๘	๘๐๐,๐๐๐
รวม	๒๐๖	๕๓,๗๖๗,๓๐๐	๒๐๔	๕๓,๑๐๔,๓๐๐	๒๐๔	๕๓,๑๒๖,๓๐๐	๒๐๔	๕๓,๑๔๙,๓๐๐	๘๑๘	๒๑๓,๑๔๗,๒๐๐

๒. จำนวนโครงการและงบประมาณตามแผนยุทธศาสตร์การพัฒนาจังหวัด

ยุทธศาสตร์การพัฒนา	ปีที่ ๑ (พ.ศ.๒๕๖๑)		ปีที่ ๑ (พ.ศ.๒๕๖๒)		ปีที่ ๑ (พ.ศ.๒๕๖๓)		ปีที่ ๑ (พ.ศ.๒๕๖๔)		รวม	
	จำนวนโครงการ	งบประมาณ	จำนวนโครงการ	งบประมาณ	จำนวนโครงการ	งบประมาณ	จำนวนโครงการ	งบประมาณ	จำนวนโครงการ	งบประมาณ
๑. โครงสร้างพื้นฐาน	๗๔	๓๗,๙๙๕,๐๐๐	๗๓	๓๗,๕๖๕,๐๐๐	๗๓	๓๗,๕๖๕,๐๐๐	๗๓	๓๗,๕๖๕,๐๐๐	๒๙๓	๑๕๐,๖๙๐,๐๐๐
๒. การพัฒนาและเสริมสร้าง ความเข้มแข็งของระบบ เศรษฐกิจชุมชนและการ แก้ไขปัญหาความยากจน	๒๖	๙๒๕,๐๐๐	๒๖	๙๒๕,๐๐๐	๒๖	๙๒๕,๐๐๐	๒๖	๙๒๕,๐๐๐	๑๐๔	๓,๗๐๐,๐๐๐
๓. การพัฒนาคน และสังคม ให้มีคุณภาพ	๖๔	๙,๑๒๗,๓๐๐	๖๔	๙,๑๒๗,๓๐๐	๖๔	๙,๑๒๗,๓๐๐	๖๔	๙,๑๒๗,๓๐๐	๒๕๖	๓๖,๕๐๙,๒๐๐
๔. การจัดการ ทรัพยากรธรรมชาติและ สิ่งแวดล้อม อย่างยั่งยืน	๑๒	๘๐๐,๐๐๐	๑๒	๘๐๐,๐๐๐	๑๒	๘๐๐,๐๐๐	๑๒	๘๐๐,๐๐๐	๔๘	๓,๒๐๐,๐๐๐
๕. การกีฬาสู่ความเป็นเลิศ และส่งเสริมการท่องเที่ยว	๕	๒,๗๕๐,๐๐๐	๕	๒,๗๕๐,๐๐๐	๕	๒,๗๕๐,๐๐๐	๕	๒,๗๕๐,๐๐๐	๒๐	๑๑,๐๐๐,๐๐๐
๖. การบริหารจัดการที่ดี	๒๓	๑,๙๗๐,๐๐๐	๒๒	๑,๓๗๓,๐๐๐	๒๒	๑,๗๕๙,๐๐๐	๒๒	๑,๗๘๒,๐๐๐	๘๙	๗,๒๔๘,๐๐๐
๗. ส่งเสริมการรักษาความ มั่นคงและเสริมสร้างสันติสุข	๒	๒๐๐,๐๐๐	๒	๒๐๐,๐๐๐	๒	๒๐๐,๐๐๐	๒	๒๐๐,๐๐๐	๘	๘๐๐,๐๐๐
รวม	๒๐๖	๕๓,๗๖๗,๓๐๐	๒๐๔	๕๓,๑๐๔,๓๐๐	๒๐๔	๕๓,๑๒๖,๓๐๐	๒๐๔	๕๓,๑๔๙,๓๐๐	๘๑๘	๒๑๓,๑๔๗,๒๐๐

๓. ผลการดำเนินงานตามแผนพัฒนาปี พ.ศ.๒๕๖๑

ยุทธศาสตร์	จำนวนโครงการที่เสร็จ		จำนวนโครงการที่อยู่ในระหว่างดำเนินการ		จำนวนโครงการที่ยังไม่ได้ดำเนินการ		จำนวนโครงการที่มีการยกเลิก		จำนวนโครงการที่มีการเพิ่มเติม		จำนวนโครงการทั้งหมด	
	จำนวน	ร้อยละ	จำนวน	ร้อยละ	จำนวน	ร้อยละ	จำนวน	ร้อยละ	จำนวน	ร้อยละ	จำนวน	ร้อยละ
๑. ด้านโครงสร้างพื้นฐาน	๒	๒.๗๐	-	-	๗๒	๙๗.๓๐	-	-	-	-	๗๔	๑๐๐
๒. ด้านการพัฒนาและเสริมสร้างความเข้มแข็งของระบบเศรษฐกิจชุมชนและการแก้ไขปัญหาความยากจน	-	-	-	-	๒๖	๑๐๐	-	-	-	-	๒๖	๑๐๐
๓. ด้านพัฒนาคน และสังคมให้มีคุณภาพ	๙	๑๔.๐๖	-	-	๕๕	๘๕.๙๔	-	-	-	-	๖๔	๑๐๐
๔. ด้านการจัดการทรัพยากรธรรมชาติและสิ่งแวดล้อมอย่างยั่งยืน	๒	๑๖.๖๗	-	-	๑๐	๘๓.๓๓	-	-	-	-	๑๒	๑๐๐
๕. ด้านการกีฬาสู่ความเป็นเลิศและส่งเสริมการท่องเที่ยว	-	-	-	-	๕	๑๐๐	-	-	-	-	๕	๑๐๐
๖. ด้านการบริหารจัดการที่ดี	๑	๔.๓๕	-	-	๒๒	๙๕.๖๕	-	-	-	-	๒๓	๑๐๐
๗. ด้านส่งเสริมการรักษาความมั่นคงและเสริมสร้างสันติสุข	-	-	-	-	๒	๑๐๐	-	-	-	-	๒	๑๐๐
รวม	๑๔	๖.๘๐	-	-	๑๙๒	๙๓.๒๐	-	-	-	-	๒๐๖	๑๐๐

๔. การเบิกจ่ายงบประมาณปี พ.ศ.๒๕๖๑

	งบทดลอง		เงินสะสม		รวม	
	จำนวนเงิน	ร้อยละ	จำนวนเงิน	ร้อยละ	จำนวนเงิน	ร้อยละ
๑. ด้านโครงสร้างพื้นฐาน	๕๒๙,๐๐๐	๑.๓๙	-	-	๓๗,๙๙๕,๐๐๐	๑๐๐
๒. ด้านการพัฒนาและเสริมสร้าง ความเข้มแข็งของระบบเศรษฐกิจชุมชนและ การแก้ไขปัญหาความยากจน	-	-	-	-	๙๒๕,๐๐๐	๑๐๐
๓. ด้านพัฒนาคน และสังคมให้มีคุณภาพ	๒๔๓,๑๒๕	๒.๖๖	-	-	๙,๑๒๗,๓๐๐	๑๐๐
๔. ด้านการจัดการทรัพยากรธรรมชาติและ สิ่งแวดล้อมอย่างยั่งยืน	๓๙,๔๗๐	๔.๙๓	-	-	๘๐๐,๐๐๐	๑๐๐
๕. ด้านการกีฬาสู่ความเป็นเลิศและ ส่งเสริมการท่องเที่ยว	-	-	-	-	๒,๗๕๐,๐๐๐	๑๐๐
๖. ด้านการบริหารจัดการที่ดี	๕,๘๙๕	๐.๓๐	-	-	๑,๙๗๐,๐๐๐	๑๐๐
๗. ด้านส่งเสริมการรักษาความมั่นคง และเสริมสร้างสันติสุข	-	-	-	-	๒๐๐,๐๐๐	๑๐๐
รวม	๘๑๗,๔๙๐	๑.๕๒	-	-	๕๓,๗๖๗,๓๐๐	๑๐๐

ส่วนที่ ๓ ผลการดำเนินงานตามโครงการที่ได้รับเงินอุดหนุน

๕. โครงการที่ได้รับเงินอุดหนุน ประจำปี ๒๕๖๑

โครงการ	ผลการดำเนินงาน			งบประมาณ	
	ดำเนินการ เสร็จแล้ว	อยู่ในระหว่าง ดำเนินการ	ยังไม่ได้ ดำเนินการ	งบประมาณ ที่ได้รับ	งบประมาณ ที่เบิกจ่ายไป
-	-	-	-	-	-
รวม	-	-	-	-	-

๒.๒ สรุปผลการติดตามและประเมินผลในช่วงสามปีที่ผ่านมา (ปี พ.ศ.๒๕๕๘ , พ.ศ.๒๕๕๙ , พ.ศ.๒๕๖๐)

๑. จำนวนโครงการและงบประมาณตามแผนพัฒนาสามปี (ปี พ.ศ.๒๕๕๘)

ยุทธศาสตร์การพัฒนา	ปีที่ ๑ (พ.ศ.๒๕๕๘)		ปีที่ ๒ (พ.ศ.๒๕๕๙)		ปีที่ ๓ (พ.ศ.๒๕๖๐)		รวม	
	จำนวนโครงการ	งบประมาณ	จำนวนโครงการ	งบประมาณ	จำนวนโครงการ	งบประมาณ	จำนวนโครงการ	งบประมาณ
๑. ด้านโครงสร้างพื้นฐาน	๓๑	๖,๕๓๐,๐๐๐	๑๕	๙,๒๘๒,๐๐๐	๑๑	๔,๗๙๓,๐๐๐	๕๗	๒๐,๖๐๕,๐๐๐
๒. ด้านการพัฒนาและเสริมสร้าง ความเข้มแข็งของระบบเศรษฐกิจ ชุมชนและการแก้ไขปัญหาความ ยากจน	๑๘	๖๙๕,๐๐๐	๓	๗๐,๐๐๐	๒	๑๘๐,๐๐๐	๒๓	๙๔๕,๐๐๐
๓. ด้านพัฒนาคน และสังคมให้ มีคุณภาพ	๕๐	๖,๑๗๓,๔๐๐	๙	๒,๔๕๐,๐๐๐	๒	๒๐,๐๐๐	๖๑	๘,๖๔๓,๔๐๐
๔. ด้านการจัดการ ทรัพยากรธรรมชาติและสิ่งแวดล้อม อย่างยั่งยืน	๘	๑๑๐,๐๐๐	๒	๖๐๐,๐๐๐	๒	๕๕๐,๐๐๐	๑๒	๑,๒๖๐,๐๐๐
๕. ด้านการกีฬาสู่ความเป็นเลิศ และส่งเสริมการท่องเที่ยว	๕	๒๙๐,๐๐๐	๑	๑๐๐,๐๐๐	๑	๑๐,๐๐๐	๗	๔๐๐,๐๐๐
๖. ด้านการบริหารจัดการที่ดี	๓๑	๒,๐๕๗,๐๐๐	๔	๑๕๐,๐๐๐	๒	๘๐,๐๐๐	๓๗	๒,๒๘๗,๐๐๐
๗. ด้านส่งเสริมการรักษาความ มั่นคงและเสริมสร้างสันติสุข	๕	๓๒๐,๐๐๐	-	-	-	-	๕	๓๒๐,๐๐๐
รวม	๑๔๘	๑๖,๑๗๕,๔๐๐	๓๔	๑๒,๖๕๒,๐๐๐	๒๐	๕,๖๓๓,๐๐๐	๒๐๒	๓๔,๔๖๐,๔๐๐

๒. จำนวนโครงการและงบประมาณตามยุทธศาสตร์การพัฒนาจังหวัด

ยุทธศาสตร์การพัฒนา	ปีที่ ๑ (พ.ศ.๒๕๕๘)		ปีที่ ๒ (พ.ศ.๒๕๕๙)		ปีที่ ๓ (พ.ศ.๒๕๖๐)		รวม	
	จำนวนโครงการ	งบประมาณ	จำนวนโครงการ	งบประมาณ	จำนวนโครงการ	งบประมาณ	จำนวนโครงการ	งบประมาณ
๑. ด้านโครงสร้างพื้นฐาน	๓๑	๖,๕๓๐,๐๐๐	๑๕	๙,๒๘๒,๐๐๐	๑๑	๔,๗๙๓,๐๐๐	๕๗	๒๐,๖๐๕,๐๐๐
๒. ด้านการพัฒนาและเสริมสร้าง ความเข้มแข็งของระบบเศรษฐกิจ ชุมชนและการแก้ไขปัญหาความ ยากจน	๑๘	๖๙๕,๐๐๐	๓	๗๐,๐๐๐	๒	๑๘๐,๐๐๐	๒๓	๙๔๕,๐๐๐
๓. ด้านพัฒนาคน และสังคมให้มี คุณภาพ	๕๐	๖,๑๗๓,๔๐๐	๙	๒,๔๕๐,๐๐๐	๒	๒๐,๐๐๐	๖๑	๘,๖๔๓,๔๐๐
๔. ด้านการจัดการ ทรัพยากรธรรมชาติและ สิ่งแวดล้อมอย่างยั่งยืน	๘	๑๑๐,๐๐๐	๒	๖๐๐,๐๐๐	๒	๕๕๐,๐๐๐	๑๒	๑,๒๖๐,๐๐๐
๕. ด้านการกีฬาสู่ความเป็นเลิศ และส่งเสริมการท่องเที่ยว	๕	๒๙๐,๐๐๐	๑	๑๐๐,๐๐๐	๑	๑๐,๐๐๐	๗	๔๐๐,๐๐๐
๖. ด้านการบริหารจัดการที่ดี	๓๑	๒,๐๕๗,๐๐๐	๔	๑๕๐,๐๐๐	๒	๘๐,๐๐๐	๓๗	๒,๒๘๗,๐๐๐
๗. ด้านส่งเสริมการรักษาความ มั่นคงและเสริมสร้างสันติสุข	๕	๓๒๐,๐๐๐	-	-	-	-	๕	๓๒๐,๐๐๐
รวม	๑๔๘	๑๖,๑๗๕,๔๐๐	๓๔	๑๒,๖๕๒,๐๐๐	๒๐	๕,๖๓๓,๐๐๐	๒๐๒	๓๔,๔๖๐,๔๐๐

๓. ผลการดำเนินงานตามแผนพัฒนาปี พ.ศ.๒๕๕๘

ยุทธศาสตร์	จำนวนโครงการ ที่เสร็จ		จำนวนโครงการที่ อยู่ในระหว่าง ดำเนินการ		จำนวนโครงการ ที่ยังไม่ได้ ดำเนินการ		จำนวนโครงการ ที่มีการยกเลิก		จำนวนโครงการ ที่มีการเพิ่มเติม		จำนวนโครงการ ทั้งหมด	
	จำนวน	ร้อยละ	จำนวน	ร้อยละ	จำนวน	ร้อยละ	จำนวน	ร้อยละ	จำนวน	ร้อยละ	จำนวน	ร้อยละ
๑. ด้านโครงสร้างพื้นฐาน	๖	๑๐.๕๓	-	-	๕๑	๘๙.๔๗	-	-	-	-	๕๗	๑๐๐
๒. ด้านการพัฒนาและเสริมสร้าง ความเข้มแข็งของระบบเศรษฐกิจ ชุมชนและการแก้ไขปัญหาความ ยากจน	๕	๒๑.๗๓	-	-	๑๘	๗๘.๒๖	-	-	-	-	๒๓	๑๐๐
๓. ด้านพัฒนาคน และสังคม ให้มีคุณภาพ	๑๐	๑๖.๓๙	-	-	๕๑	๘๓.๖๑	-	-	-	-	๖๑	๑๐๐
๔. ด้านการจัดการ ทรัพยากรธรรมชาติและ สิ่งแวดล้อมอย่างยั่งยืน	-	-	-	-	๑๒	๑๐๐	-	-	-	-	๑๒	๑๐๐
๕. ด้านการกีฬาสู่ความเป็นเลิศ และส่งเสริมการท่องเที่ยว	-	-	-	-	๗	๑๐๐	-	-	-	-	๗	๑๐๐
๖. ด้านการบริหารจัดการที่ดี	๘	๒๑.๖๒	-	-	๒๙	๗๘.๓๘	-	-	-	-	๓๗	๑๐๐
๗. ด้านส่งเสริมการรักษาความ มั่นคงและเสริมสร้างสันติสุข	๑	๒๐.๐๐	-	-	๔	๘๐.๐๐	-	-	-	-	๕	๑๐๐
รวม	๓๐	๑๔.๘๕	-	-	๑๗๒	๘๕.๑๕	-	-	-	-	๒๐๒	๑๐๐

๔. การเบิกจ่ายงบประมาณปี พ.ศ.๒๕๕๘

ยุทธศาสตร์การพัฒนา	งบปกติ		งบอื่นๆ		รวม	
	จำนวนเงิน	ร้อยละ	จำนวนเงิน	ร้อยละ	จำนวนเงิน	ร้อยละ
๑. ด้านโครงสร้างพื้นฐาน	๑,๕๘๕,๐๐๐	๗.๖๙	๒,๓๔๖,๔๐๐	๑๑.๓๘	๒๐,๖๐๕,๐๐๐	๑๐๐
๒. ด้านการพัฒนาและเสริมสร้างความเข้มแข็งของระบบเศรษฐกิจชุมชนและการแก้ไขปัญหาความยากจน	๗๐,๐๒๒	๗.๔๐	-	-	๙๔๕,๐๐๐	๑๐๐
๓. ด้านพัฒนาคน และสังคมให้มีคุณภาพ	๙๕๓,๒๙๓.๘๐	๑๑.๐๒	-	-	๘,๖๔๓,๔๐๐	๑๐๐
๔. ด้านการจัดการทรัพยากรธรรมชาติและสิ่งแวดล้อมอย่างยั่งยืน	-	-	-	-	๑,๒๖๐,๐๐๐	๑๐๐
๕. ด้านการกีฬาสู่ความเป็นเลิศและส่งเสริมการท่องเที่ยว	-	-	-	-	๔๐๐,๐๐๐	๑๐๐
๖. ด้านการบริหารจัดการที่ดี	๔๕๔,๙๓๖	๑๙.๘๙	-	-	๒,๒๘๗,๐๐๐	๑๐๐
๗. ด้านส่งเสริมการรักษาความมั่นคงและเสริมสร้างสันติสุข	๑,๙๕๐	๐.๖๑	-	-	๓๒๐,๐๐๐	๑๐๐
รวม	๓,๐๖๕,๒๐๑.๘๐	๘.๘๙	-	-	๓๔,๔๖๐,๔๐๐	๑๐๐

ส่วนที่ ๓ ผลการดำเนินงานตามโครงการที่ได้รับเงินอุดหนุน

๕. โครงการที่ได้รับเงินอุดหนุน ประจำปี พ.ศ.๒๕๕๘

โครงการ	ผลการดำเนินงาน			งบประมาณ	
	ดำเนินการเสร็จแล้ว	อยู่ในระหว่างดำเนินการ	ยังไม่ได้ดำเนินการ	งบประมาณที่ได้รับ	งบประมาณที่เบิกจ่ายไป
๑. ขุดลอกคลองระบายน้ำกลางทุ่งนา - บ้านเกาะเปาะหมู่ที่ ๑-๓ ตำบลเกาะเปาะ ปริมาตรดินขุด ๕๖,๐๐๐ ล.บ.ม. พร้อมถนนลูกรังบนคันคลอง	/	-	-	-	๒,๘๙๖,๐๐๐
รวม	-	-	-	-	๒,๘๙๖,๐๐๐

๑. จำนวนโครงการและงบประมาณตามแผนพัฒนาสามปี พ.ศ.๒๕๕๙

ยุทธศาสตร์การพัฒนา	ปีที่ ๑ (พ.ศ.๒๕๕๙)		ปีที่ ๒ (พ.ศ.๒๕๖๐)		ปีที่ ๓ (พ.ศ.๒๕๖๑)		รวม	
	จำนวนโครงการ	งบประมาณ	จำนวนโครงการ	งบประมาณ	จำนวนโครงการ	งบประมาณ	จำนวนโครงการ	งบประมาณ
๑. ด้านโครงสร้างพื้นฐาน	๔๐	๑๘,๒๖๕,๐๐๐	๑๓	๘,๒๗๔,๐๐๐	๑๐	๔,๔๙๓,๐๐๐	๖๓	๓๑,๐๓๒,๐๐๐
๒. ด้านการพัฒนาและเสริมสร้างความเข้มแข็งของระบบเศรษฐกิจชุมชนและการแก้ไขปัญหาความยากจน	๒๐	๖๗๕,๐๐๐	๒	๔๐,๐๐๐	๒	๑๘๐,๐๐๐	๒๔	๘๙๕,๐๐๐
๓. ด้านพัฒนาคน และสังคมให้มีคุณภาพ	๕๐	๙,๒๙๐,๔๐๐	๕	๑๑๐,๐๐๐	๑	๑๐,๐๐๐	๕๖	๙,๔๑๐,๔๐๐
๔. ด้านการจัดการทรัพยากรธรรมชาติและสิ่งแวดล้อมอย่างยั่งยืน	๖	๑๐๕,๐๐๐	๑	๕๐๐,๐๐๐	๑	๕๐๐,๐๐๐	๘	๑,๑๐๕,๐๐๐
๕. ด้านการกีฬาสู่ความเป็นเลิศและส่งเสริมการท่องเที่ยว	๓	๑๕๐,๐๐๐	-	-	๑	๑๐๐,๐๐๐	๔	๒๕๐,๐๐๐
๖. ด้านการบริหารจัดการที่ดี	๓๙	๒,๐๕๕,๐๐๐	-	-	๒	๑๕๐,๐๐๐	๔๑	๒,๒๐๕,๐๐๐
๗. ด้านส่งเสริมการรักษาความมั่นคงและเสริมสร้างสันติสุข	๓	๒๒๐,๐๐๐	-	-	-	-	๓	๒๒๐,๐๐๐
รวม	๑๖๑	๓๐,๗๖๐,๔๐๐	๒๑	๘,๙๒๔,๐๐๐	๑๗	๕,๔๓๓,๐๐๐	๑๙๙	๔๕,๑๑๗,๔๐๐

๒. จำนวนโครงการและงบประมาณตามแผนยุทธศาสตร์การพัฒนาจังหวัด

ยุทธศาสตร์การพัฒนา	ปีที่ ๑ (พ.ศ.๒๕๕๙)		ปีที่ ๒ (พ.ศ.๒๕๖๐)		ปีที่ ๓ (พ.ศ.๒๕๖๑)		รวม	
	จำนวนโครงการ	งบประมาณ	จำนวนโครงการ	งบประมาณ	จำนวนโครงการ	งบประมาณ	จำนวนโครงการ	งบประมาณ
๑. ด้านการพัฒนาและเสริมสร้างความเข้มแข็งของระบบเศรษฐกิจชุมชนและการแก้ไขปัญหาความยากจน	๒๐	๖๗๕,๐๐๐	๒	๔๐,๐๐๐	๒	๑๘๐,๐๐๐	๒๔	๘๙๕,๐๐๐
๒. ด้านพัฒนาคน และสังคมให้มีคุณภาพ	๕๐	๙,๒๙๐,๔๐๐	๕	๑๑๐,๐๐๐	๑	๑๐,๐๐๐	๕๖	๙,๔๑๐,๔๐๐
๓. ด้านการกีฬาสู่ความเป็นเลิศและส่งเสริมการท่องเที่ยว	๓	๑๕๐,๐๐๐	-	-	๑	๑๐๐,๐๐๐	๔	๒๕๐,๐๐๐
๔. ด้านการบริหารจัดการที่ดี	๓๙	๒,๐๕๕,๐๐๐	-	-	๒	๑๕๐,๐๐๐	๔๑	๒,๒๐๕,๐๐๐
๕. ด้านโครงสร้างพื้นฐาน	๔๐	๑๘,๒๖๕,๐๐๐	๑๓	๘,๒๗๔,๐๐๐	๑๐	๔,๔๙๓,๐๐๐	๖๓	๓๑,๐๓๒,๐๐๐
๖. ด้านการจัดการทรัพยากรธรรมชาติและสิ่งแวดล้อมอย่างยั่งยืน	๖	๑๐๕,๐๐๐	๑	๕๐๐,๐๐๐	๑	๕๐๐,๐๐๐	๘	๑,๑๐๕,๐๐๐
๗. ด้านส่งเสริมการรักษาความมั่นคงและเสริมสร้างสันติสุข	๓	๒๒๐,๐๐๐	-	-	-	-	๓	๒๒๐,๐๐๐
รวม	๑๖๑	๓๐,๗๖๐,๔๐๐	๒๑	๘,๙๒๔,๐๐๐	๑๗	๕,๔๓๓,๐๐๐	๑๙๙	๔๕,๑๑๗,๔๐๐

๓. ผลการดำเนินงานตามแผนพัฒนาสามปี พ.ศ.๒๕๕๙

ยุทธศาสตร์	จำนวนโครงการที่เสร็จ		จำนวนโครงการที่อยู่ในระหว่างดำเนินการ		จำนวนโครงการที่ยังไม่ได้ดำเนินการ		จำนวนโครงการที่มีการยกเลิก		จำนวนโครงการที่มีการเพิ่มเติม		จำนวนโครงการทั้งหมด	
	จำนวน	ร้อยละ	จำนวน	ร้อยละ	จำนวน	ร้อยละ	จำนวน	ร้อยละ	จำนวน	ร้อยละ	จำนวน	ร้อยละ
๑. ด้านโครงสร้างพื้นฐาน	๔	๑๐.๐๐	-	-	๓๖	๙๐.๐๐	-	-	-	-	๔๐	๑๐๐
๒. ด้านการพัฒนาและเสริมสร้างความพร้อมของระบบเศรษฐกิจชุมชนและการแก้ไขปัญหาความยากจน	๕	๒๕.๐๐	-	-	๑๕	๗๕.๐๐	-	-	-	-	๒๐	๑๐๐
๓. ด้านพัฒนาคน และสังคมให้มีคุณภาพ	๒๒	๔๔.๐๐	-	-	๒๘	๕๖.๐๐	-	-	-	-	๕๐	๑๐๐
๔. ด้านการจัดการทรัพยากรธรรมชาติและสิ่งแวดล้อมอย่างยั่งยืน	๓	๕๐.๐๐	-	-	๓	๕๐.๐๐	-	-	-	-	๖	๑๐๐
๕. ด้านการกีฬาสู่ความเป็นเลิศและส่งเสริมการท่องเที่ยว	๑	๓๓.๓๓	-	-	๒	๖๖.๖๗	-	-	-	-	๓	๑๐๐
๖. ด้านการบริหารจัดการที่ดี	๒๐	๕๑.๒๘	-	-	๑๙	๔๘.๗๑	-	-	-	-	๓๙	๑๐๐
๗. ด้านส่งเสริมการรักษาความมั่นคงและเสริมสร้างสันติสุข	-	-	-	-	๓	๑๐๐	-	-	-	-	๓	๑๐๐
รวม	๕๕	๓๔.๑๖	-	-	๑๐๖	๖๕.๘๒	-	-	-	-	๑๖๑	๑๐๐

๔. การเบิกจ่ายงบประมาณปี พ.ศ.๒๕๕๙

	งบทกติ		เงินสะสม		รวม	
	จำนวนเงิน	ร้อยละ	จำนวนเงิน	ร้อยละ	จำนวนเงิน	ร้อยละ
๑. ด้านโครงสร้างพื้นฐาน	๑,๖๘๒,๕๐๐	๙.๒๑	๑,๐๕๓,๐๐๐	๕.๗๗	๑๘,๒๖๕,๐๐๐	๑๐๐
๒. ด้านการพัฒนาและเสริมสร้าง ความเข้มแข็งของระบบเศรษฐกิจ ชุมชนและการแก้ไขปัญหาความ ยากจน	๔๐๑,๖๘๑	๕๙.๕๐	-	-	๖๗๕,๐๐๐	๑๐๐
๓. ด้านพัฒนาคน และสังคมให้มี คุณภาพ	๒,๘๓๒,๓๕๒.๑๖	๓๐.๔๘	-	-	๙,๒๙๐,๔๐๐	๑๐๐
๔. ด้านการจัดการ ทรัพยากรธรรมชาติและ สิ่งแวดล้อมอย่างยั่งยืน	๔๔,๓๕๖	๔๒.๒๔	-	-	๑๐๕,๐๐๐	๑๐๐
๕. ด้านการกีฬาสู่ความเป็นเลิศ และส่งเสริมการท่องเที่ยว	๘,๗๑๐	๕.๘๐	-	-	๑๕๐,๐๐๐	๑๐๐
๖. ด้านการบริหารจัดการที่ดี	๗๑๒,๖๖๓	๓๔.๖๗	-	-	๒,๐๕๕,๐๐๐	๑๐๐
๗. ด้านส่งเสริมการรักษาความ มั่นคงและเสริมสร้างสันติสุข	-	-	-	-	๒๒๐,๐๐๐	๑๐๐
รวม	๕,๖๘๒,๒๖๒.๑๖	๑๘.๔๗	-	-	๓๐,๗๖๐,๔๐๐	๑๐๐

ส่วนที่ ๓ ผลการดำเนินงานตามโครงการที่ได้รับเงินอุดหนุน

๕. โครงการที่ได้รับเงินอุดหนุน ประจำปี พ.ศ.๒๕๕๙

โครงการ	ผลการดำเนินงาน			งบประมาณ	
	ดำเนินการ เสร็จแล้ว	อยู่ในระหว่าง ดำเนินการ	ยังไม่ได้ ดำเนินการ	งบประมาณ ที่ได้รับ	งบประมาณ ที่เบิกจ่ายไป
-	-	-	-	-	-
รวม	-	-	-	-	-

๑. จำนวนโครงการและงบประมาณตามแผนพัฒนาสามปี (ปี พ.ศ.๒๕๖๐)

ยุทธศาสตร์การพัฒนา	ปีที่ ๑ (พ.ศ.๒๕๖๐)		ปีที่ ๒ (พ.ศ.๒๕๖๑)		ปีที่ ๓ (พ.ศ.๒๕๖๒)		รวม	
	จำนวนโครงการ	งบประมาณ	จำนวนโครงการ	งบประมาณ	จำนวนโครงการ	งบประมาณ	จำนวนโครงการ	งบประมาณ
๑. ด้านโครงสร้างพื้นฐาน	๖๘	๓๒,๓๐๐,๐๐๐	๖๘	๘,๒๗๔,๐๐๐	๖๘	๓๒,๓๐๐,๐๐๐	๒๐๔	๙๖,๙๐๐,๐๐๐
๒. ด้านการพัฒนาและเสริมสร้างความเข้มแข็งของระบบเศรษฐกิจชุมชนและการแก้ไขปัญหาความยากจน	๒๘	๑,๐๑๕,๐๐๐	๒๘	๑,๐๑๕,๐๐๐	๒๘	๑,๐๑๕,๐๐๐	๘๔	๓,๐๔๕,๐๐๐
๓. ด้านพัฒนาคน และสังคมให้มีคุณภาพ	๖๓	๑๐,๐๘๗,๘๐๐	๖๒	๘,๐๓๐,๓๐๐	๖๒	๘,๐๓๐,๓๐๐	๑๘๗	๒๖,๑๔๘,๔๐๐
๔. ด้านการจัดการทรัพยากรธรรมชาติและสิ่งแวดล้อมอย่างยั่งยืน	๑๒	๗๐๕,๐๐๐	๑๒	๗๐๕,๐๐๐	๑๒	๗๐๕,๐๐๐	๓๖	๒,๑๑๕,๐๐๐
๕. ด้านการกีฬาสู่ความเป็นเลิศและส่งเสริมการท่องเที่ยว	๔	๒๕๐,๐๐๐	๔	๒๕๐,๐๐๐	๔	๒๕๐,๐๐๐	๑๒	๗๕๐,๐๐๐
๖. ด้านการบริหารจัดการที่ดี	๕๒	๔,๐๐๑,๐๐๐	๕๒	๔,๐๐๑,๐๐๐	๕๒	๔,๐๐๑,๐๐๐	๑๐๘	๗,๒๒๑,๐๐๐
๗. ด้านส่งเสริมการรักษาความมั่นคงและเสริมสร้างสันติสุข	๓	๒๒๐,๐๐๐	๓	๒๒๐,๐๐๐	๓	๒๒๐,๐๐๐	๙	๖๖๐,๐๐๐
รวม	๒๓๐	๕๘,๕๗๘,๔๐๐	๒๐๕	๔๔,๑๓๐,๓๐๐	๒๐๕	๔๔,๑๓๐,๐๐๐	๖๔๐	๑๓๖,๘๓๘,๔๐๐

๒. จำนวนโครงการและงบประมาณตามแผนยุทธศาสตร์การพัฒนาจังหวัด

ยุทธศาสตร์การพัฒนา	ปีที่ ๑ (พ.ศ.๒๕๖๐)		ปีที่ ๒ (พ.ศ.๒๕๖๑)		ปีที่ ๓ (พ.ศ.๒๕๖๒)		รวม	
	จำนวนโครงการ	งบประมาณ	จำนวนโครงการ	งบประมาณ	จำนวนโครงการ	งบประมาณ	จำนวนโครงการ	งบประมาณ
๑. ด้านการพัฒนาและเสริมสร้างความเข้มแข็งของระบบเศรษฐกิจชุมชนและการแก้ไขปัญหาความยากจน	๖๘	๓๒,๓๐๐,๐๐๐	๖๘	๘,๒๗๔,๐๐๐	๖๘	๓๒,๓๐๐,๐๐๐	๒๐๔	๙๖,๘๗๔,๐๐๐
๒. ด้านพัฒนาคน และสังคมให้มีคุณภาพ	๒๘	๑,๐๑๕,๐๐๐	๒๘	๑,๐๑๕,๐๐๐	๒๘	๑,๐๑๕,๐๐๐	๘๔	๓,๐๔๕,๐๐๐
๓. ด้านการกีฬาสู่ความเป็นเลิศและส่งเสริมการท่องเที่ยว	๖๓	๑๐,๐๘๗,๘๐๐	๖๒	๘,๐๓๐,๓๐๐	๖๒	๘,๐๓๐,๓๐๐	๑๘๗	๒๖,๑๔๘,๔๐๐
๔. ด้านการบริหารจัดการที่ดี	๑๒	๗๐๕,๐๐๐	๑๒	๗๐๕,๐๐๐	๑๒	๗๐๕,๐๐๐	๓๖	๒,๑๑๕,๐๐๐
๕. ด้านโครงสร้างพื้นฐาน	๔	๒๕๐,๐๐๐	๔	๒๕๐,๐๐๐	๔	๒๕๐,๐๐๐	๑๒	๗๕๐,๐๐๐
๖. ด้านการจัดการทรัพยากรธรรมชาติและสิ่งแวดล้อมอย่างยั่งยืน	๕๒	๔,๐๐๑,๐๐๐	๕๒	๔,๐๐๑,๐๐๐	๕๒	๔,๐๐๑,๐๐๐	๑๐๘	๗,๒๒๑,๐๐๐
๗. ด้านส่งเสริมการรักษาความมั่นคงและเสริมสร้างสันติสุข	๓	๒๒๐,๐๐๐	๓	๒๒๐,๐๐๐	๓	๒๒๐,๐๐๐	๙	๖๖๐,๐๐๐
รวม	๒๓๐	๔๘,๕๗๘,๔๐๐	๒๐๕	๔๔,๑๓๐,๓๐๐	๒๐๕	๔๔,๑๓๐,๐๐๐	๖๔๐	๑๓๖,๘๓๘,๗๐๐

๓. ผลการดำเนินงานตามแผนพัฒนาสามปี พ.ศ.๒๕๖๐

ยุทธศาสตร์	จำนวนโครงการที่เสร็จ		จำนวนโครงการที่อยู่ในระหว่างดำเนินการ		จำนวนโครงการที่ยังไม่ได้ดำเนินการ		จำนวนโครงการที่มีการยกเลิก		จำนวนโครงการที่มีการเพิ่มเติม		จำนวนโครงการทั้งหมด	
	จำนวน	ร้อยละ	จำนวน	ร้อยละ	จำนวน	ร้อยละ	จำนวน	ร้อยละ	จำนวน	ร้อยละ	จำนวน	ร้อยละ
๑. ด้านโครงสร้างพื้นฐาน	๗	๑๐.๒๙	-	-	๖๑	๘๙.๗๑	-	-	-	-	๖๘	๑๐๐
๒. ด้านการพัฒนาและเสริมสร้างความเข้มแข็งของระบบเศรษฐกิจชุมชนและการแก้ไขปัญหาความยากจน	๔	๑๔.๒๙	-	-	๒๔	๘๕.๗๑	-	-	-	-	๒๘	๑๐๐
๓. ด้านพัฒนาคน และสังคมให้มีคุณภาพ	๑๗	๒๖.๙๘	-	-	๔๖	๗๓.๐๒	-	-	-	-	๖๓	๑๐๐
๔. ด้านการจัดการทรัพยากรธรรมชาติและสิ่งแวดล้อมอย่างยั่งยืน	๑	๘.๓๓	-	-	๑๑	๙๑.๖๗	-	-	-	-	๑๒	๑๐๐
๕. ด้านการกีฬาสู่ความเป็นเลิศและส่งเสริมการท่องเที่ยว	-	-	-	-	๔	๑๐๐	-	-	-	-	๔	๑๐๐
๖. ด้านการบริหารจัดการที่ดี	๒๐	๓๘.๔๖	-	-	๓๒	๖๑.๕๔	-	-	-	-	๕๒	๑๐๐
๗. ด้านส่งเสริมการรักษาความมั่นคงและเสริมสร้างสันติสุข	-	-	-	-	๓	๑๐๐	-	-	-	-	๓	๑๐๐
รวม	๔๙	๒๑.๓๐	-	-	๑๘๑	๗๘.๗๐	-	-	-	-	๒๓๐	๑๐๐

๔. การเบิกจ่ายงบประมาณปี พ.ศ.๒๕๖๐

	งบบุคต		เงินสะสม		รวม	
	จำนวนเงิน	ร้อยละ	จำนวนเงิน	ร้อยละ	จำนวนเงิน	ร้อยละ
๑. ด้านโครงสร้างพื้นฐาน	๓,๘๖๙,๘๐๐	๑๒.๕๐	๒,๔๙๙,๐๐๐	๗.๗๔	๖,๓๖๘,๘๐๐	๑๐๐
๒. ด้านการพัฒนาและเสริมสร้างความเข้มแข็งของระบบเศรษฐกิจชุมชนและการแก้ไขปัญหาความยากจน	๔๕๗,๙๖๙	๔๕.๑๒	-	-	๔๕๗,๙๖๙	๑๐๐
๓. ด้านพัฒนาคน และสังคมให้มีคุณภาพ	๑,๑๙๐,๙๔๑	๑๑.๘๑	-	-	๑,๑๙๐,๙๔๑	๑๐๐
๔. ด้านการจัดการทรัพยากรธรรมชาติและสิ่งแวดล้อมอย่างยั่งยืน	๙,๖๗๐	๑.๓๗	-	-	๙,๖๗๐	๑๐๐
๕. ด้านการกีฬาสู่ความเป็นเลิศและส่งเสริมการท่องเที่ยว	-	-	-	-	๒๕๐,๐๐๐	๑๐๐
๖. ด้านการบริหารจัดการที่ดี	๓๔๓,๑๔๐	๘.๕๘	-	-	๓๔๓,๑๔๐	๑๐๐
๗. ด้านส่งเสริมการรักษาความมั่นคงและเสริมสร้างสันติสุข	-	-	-	-	๒๒๐,๐๐๐	๑๐๐
รวม	๕,๘๖๑,๕๒๐	๑๒.๐๙	๒,๔๙๙,๐๐๐	๗.๗๔	๘,๓๖๐,๕๒๐	๑๐๐

ส่วนที่ ๓ ผลการดำเนินงานตามโครงการที่ได้รับเงินอุดหนุน

๕. โครงการที่ได้รับเงินอุดหนุน ประจำปี พ.ศ.๒๕๖๐

โครงการ	ผลการดำเนินงาน			งบประมาณ	
	ดำเนินการ เสร็จแล้ว	อยู่ในระหว่าง ดำเนินการ	ยังไม่ได้ ดำเนินการ	งบประมาณ ที่ได้รับ	งบประมาณ ที่เบิกจ่ายไป
-	-	-	-	-	-
รวม	-	-	-	-	-

๒.๓ การประเมินผลสภาพทั่วไป

ในการติดตามและประเมินผลแผนพัฒนา จะต้องมีการวิเคราะห์สภาพแวดล้อมทั่วไปของท้องถิ่นทั้งตำบล ซึ่งการวิเคราะห์สภาพแวดล้อมทั่วไปเป็นการวิเคราะห์สภาพแวดล้อมทั้งภายนอกและภายใน โดยผลการวิเคราะห์สภาพแวดล้อมทั่วไปมีดังนี้

๑. ผลการวิเคราะห์สภาพแวดล้อมภายนอก

เป็นการตรวจสอบ ประเมินและกรองปัจจัยหรือข้อมูลจากสภาพแวดล้อมภายนอกที่มีผลกระทบต่อท้องถิ่น เช่น สภาพเศรษฐกิจ เทคโนโลยี การเมือง/การปกครอง สังคม สิ่งแวดล้อม ศาสนา ประเพณี วัฒนธรรม วิเคราะห์เพื่อให้เกิดการบูรณาการ (integration) ร่วมกันกับองค์กรปกครองส่วนท้องถิ่น หน่วยงานราชการหรือรัฐวิสาหกิจ การวิเคราะห์สภาพภายนอกนี้ เป็นการระบุถึงโอกาสและอุปสรรคที่จะต้องดำเนินการ และแก้ไขปัญหาที่เกิดขึ้นซึ่งมีรายละเอียดผลการวิเคราะห์ดังนี้

๑.๑ โอกาส (O : Opportunity)

(๑) เมืองครุภาครัฐอยู่ใกล้พื้นที่ เช่น อำเภอนองจิก เกษตรอำเภอนองจิก ปศุสัตว์ อำเภอนองจิก ที่ดินอำเภอนองจิก พัฒนาชุมชนอำเภอนองจิก สำนักงานการศึกษานอกระบบและการศึกษาตามอัธยาศัยอำเภอนองจิก โรงพยาบาลนองจิก สาธารณสุขอำเภอนองจิก เป็นต้น

(๒) เมืองครุรัฐวิสาหกิจใกล้พื้นที่ เช่น ธนาคาร ธกส. สาขาหนองจิก การไฟฟ้าอำเภอนองจิก ที่ทำการไปรษณีย์อำเภอนองจิก

(๓) มีสถานศึกษาระดับก่อนวัยเรียน (ศูนย์พัฒนาเด็กเล็ก อบต.เกาะเปาะ) ระดับประถมศึกษา และระดับมัธยมศึกษาในพื้นที่ (โรงเรียนบ้านเกาะเปาะ และ โรงเรียนบ้านใหม่พัฒนวิทย์)

(๓) มีเส้นทางคมนาคมสะดวกสามารถรองรับการขยายตัวทางด้านเศรษฐกิจ

- (๔) รัฐบาลมีนโยบายที่เอื้อต่อการพัฒนาเศรษฐกิจและสังคมจังหวัดชายแดนภาคใต้
 (๕) มีศูนย์ดำรงธรรมระดับอำเภอ ระดับท้องถิ่น

๑.๒ อุปสรรค (T : Threat)

- (๑) ปัญหาความไม่สงบในพื้นที่ ๓ จังหวัดชายแดนภาคใต้และ ๔ อำเภอของจังหวัดสงขลา
 (๒) ปัญหาด้านงบประมาณ อบต.ตำบลเกาะเปาะ เป็น อบต.ขนาดกลางมีงบประมาณจำกัดเมื่อเทียบกับภารกิจหน้าที่ต่างๆตามกฎหมายที่กำหนดให้เป็นอำนาจหน้าที่ของอบต. และตามภารกิจถ่ายโอนฯ ตามนโยบายท้องถิ่น นโยบายจังหวัด และ นโยบายรัฐบาล
 (๓) ปัญหาภาวะเศรษฐกิจตกต่ำ ค่าครองชีพสูงขึ้น เนื่องจากน้ำมันแพง ทำให้สินค้า การบริการ เครื่องอุปโภคและบริโภคราคาสูงขึ้น
 (๔) การเมืองไทยไม่มีเสถียรภาพ เนื่องจากการเปลี่ยนรัฐบาลบ่อย ทำให้นโยบายการพัฒนาประเทศมีการเปลี่ยนแปลง ไม่สามารถดำเนินการได้อย่างต่อเนื่องและเต็มศักยภาพ

๒. ผลการวิเคราะห์สภาพแวดล้อมภายใน

เป็นการตรวจสอบ ประเมินและกรองปัจจัยหรือข้อมูลจากสภาพแวดล้อมในท้องถิ่น ปัจจัยใด เป็นจุดแข็งหรือจุดอ่อนที่องค์กรปกครองส่วนท้องถิ่นจะแสวงหาโอกาสพัฒนาและหลีกเลี่ยงอุปสรรคที่อาจจะเกิดขึ้นได้ ซึ่งการติดตามและประเมินผลโดยกำหนดให้มีการวิเคราะห์สภาพแวดล้อมภายใน โดยคณะกรรมการได้ ดำเนินการวิเคราะห์สภาพแวดล้อมภายในโดยวิเคราะห์จุดแข็งและจุดอ่อน โอกาส ข้อจำกัด ซึ่งมีรายละเอียดผลการวิเคราะห์ดังนี้

๒.๑ จุดแข็ง (S : Strength)

(1) ระบบการบริหาร

- มีการจัดโครงสร้างภายในที่เหมาะสมสอดคล้องกับภารกิจ
- การบริหารจัดการยึดหลักธรรมาภิบาล
- มีการแบ่งงาน / มอบหมายหน้าที่ความรับผิดชอบ
- การมีส่วนร่วมของประชาชนในการดำเนินงาน

(๒) ระบบข้อมูล

- มีการจัดเก็บข้อมูลในการดำเนินการ

(3) ทัศนากำลัง (พนักงานส่วนตำบล/ ลูกจ้าง)

- บุคลากรมีความรู้ความสามารถในการปฏิบัติหน้าที่
- ได้รับการฝึกอบรมอย่างต่อเนื่อง
- มีการกำหนดแผนทัศนากำลังตามโครงสร้าง

(๔) การเงิน / งบประมาณ

- การบริหารงบประมาณเป็นไปอย่างมีประสิทธิภาพ

(๕) ศักยภาพของชุมชน

- มีกลุ่มต่างๆ ในหมู่บ้าน เช่น กลุ่มอาชีพ กลุ่มสตรี กลุ่ม OTOP กองทุนหมู่บ้าน ฯลฯ
- มีศิลปะ วัฒนธรรม และภูมิปัญญาท้องถิ่นที่ควรค่าแก่การอนุรักษ์

(๖) ทรัพยากรธรรมชาติและสิ่งแวดล้อม

- มีทรัพยากรและพื้นที่ที่อุดมสมบูรณ์

๒.๒ จุดอ่อน (W : Weakness)**(1) ระบบการบริหาร**

- กฎระเบียบ ข้อบังคับต่างๆ มีการปรับปรุงแก้ไขตลอดเวลา ทำให้ต้องใช้เวลาในการศึกษา ขาดความแม่นยำในการดำเนินงาน
- ปริมาณงานมีมาก บุคลากรมีน้อย มีผลทำให้ผลงานไม่เกิดประสิทธิภาพและประสิทธิผลเท่าที่ควร
- ประชาชนบางส่วนยังขาดการมีส่วนร่วม

(๒) ระบบข้อมูล

- ขาดความรู้ ความชำนาญในการจัดเก็บข้อมูลอย่างเป็นระบบ

(3) อัตรากำลัง (พนักงานส่วนตำบล/ ลูกจ้าง)

- มีบุคลากรไม่เพียงพอ
- บุคลากรมีปริมาณงานที่ได้รับมอบหมาย มากเกินไป

(๔) การเงิน / งบประมาณ

- งบประมาณมีจำกัดไม่เพียงพอต่อการพัฒนาและแก้ไขปัญหาความเดือดร้อนของประชาชน

(๕) ศักยภาพของชุมชน

- กลุ่มต่างๆ ในหมู่บ้านบางกลุ่มไม่มีความเข้มแข็งเท่าที่ควร
- ขาดการสืบทอดศิลปะ วัฒนธรรม และ ภูมิปัญญาท้องถิ่นอย่างยั่งยืน
- ประชากรวัยแรงงาน นิยมการทำงานนอกพื้นที่ เช่น ทำงานในประเทศมาเลเซีย ทำให้ขาดประชากรในการช่วยพัฒนาพื้นที่
- ด้านการศึกษา หลังจากจบภาคบังคับไม่นิยมเรียนต่อ
- ด้านภาษา ประชากรในพื้นที่ส่วนใหญ่ มักจะสื่อสารโดยใช้ภาษาถิ่นหรือภาษายาวี และส่วนใหญ่ไม่สามารถพูดภาษาไทยได้ จึงมีปัญหาในการติดต่อกับหน่วยงานราชการของรัฐ

(6) ทรัพยากรธรรมชาติและสิ่งแวดล้อม

- ไม่สามารถนำทรัพยากรธรรมชาติที่มีอยู่อย่างสมบูรณ์มาใช้ให้ประโยชน์

๒.๔ การประเมินผลยุทธศาสตร์และแนวทางการพัฒนา

องค์การบริหารส่วนตำบลเกาะเปาะ ได้จัดทำแผนพัฒนาท้องถิ่น (แผนพัฒนาท้องถิ่นสี่ปี พ.ศ.๒๕๖๑-๒๕๖๔) ซึ่งเป็นแผนระยะยาวที่ใช้เป็นกรอบและทิศทางในการพัฒนาในระยะสี่ปี โดยกำหนดการพัฒนาให้สอดคล้องกับยุทธศาสตร์การพัฒนาประเทศ ยุทธศาสตร์การพัฒนาจังหวัดปัตตานี และนโยบายของผู้บริหารองค์การบริหารส่วนตำบลเกาะเปาะ ซึ่งสรุปผลการประเมินยุทธศาสตร์และแผนงานที่สอดคล้องกันดังนี้

ยุทธศาสตร์ที่ ๑ การพัฒนาด้านโครงสร้างพื้นฐาน จำนวน ๑ แผนงาน คือ

๑. แผนงานเคหะและชุมชน

ยุทธศาสตร์ที่ ๒ การพัฒนาและเสริมสร้างความเข้มแข็งของระบบเศรษฐกิจชุมชนและการแก้ไขปัญหาความยากจน จำนวน ๒ แผนงาน คือ

๑. แผนงานสร้างความเข้มแข็งของชุมชน
๒. แผนงานการเกษตร

ยุทธศาสตร์ที่ ๓ การพัฒนาคน และสังคมให้มีคุณภาพ จำนวน ๘ แผนงาน คือ

๑. แผนงานการศึกษา
๒. แผนงานการศาสนาวัฒนธรรมและนันทนาการ
๓. แผนงานสร้างความเข้มแข็งของชุมชน
๔. แผนงานสังคมสงเคราะห์
๕. แผนงานเคหะและชุมชน
๖. แผนงานสาธารณสุข
๗. แผนงานบริหารงานทั่วไป
๘. แผนงานงบกลาง

ยุทธศาสตร์ที่ ๔ การจัดการทรัพยากรธรรมชาติและสิ่งแวดล้อมอย่างยั่งยืน จำนวน ๒ แผนงาน คือ

๑. แผนงานการเกษตร
๒. แผนงานเคหะและชุมชน

ยุทธศาสตร์ที่ ๕ การกีฬาสู่ความเป็นเลิศและส่งเสริมการท่องเที่ยว จำนวน ๑ แผนงาน คือ

๑. แผนงานการศาสนา วัฒนธรรม และนันทนาการ

ยุทธศาสตร์ที่ ๖ การบริหารจัดการที่ดี จำนวน ๓ แผนงาน คือ

๑. แผนงานบริหารงานทั่วไป

๒. แผนงานสร้างความเข้มแข็งของชุมชน

๓. แผนงานอุตสาหกรรมและการโยธา

ยุทธศาสตร์ที่ ๗ ส่งเสริมการรักษาความมั่นคงและเสริมสร้างสันติสุข จำนวน ๑ แผนงาน คือ

๑. แผนงานการรักษาความสงบภายใน

ฟรี ไม่ต้องปรีน

ผลการประเมินยุทธศาสตร์ที่ได้ดำเนินการในปี พ.ศ.๒๕๖๑ (ระหว่างเดือนตุลาคม ๒๕๖๐ ถึง เดือนมีนาคม ๒๕๖๑) แต่ละด้าน ดังนี้

ยุทธศาสตร์/ชื่อโครงการ	จำนวนโครงการตาม แผนพัฒนาท้องถิ่นสี่ปี พ.ศ.๒๕๖๑	งบประมาณ ตั้งไว้	งบประมาณ ใช้จริง	ผลการดำเนินงาน			
				ดำเนินการ แล้วเสร็จ	ระหว่าง ดำเนินการ	ยังไม่ ดำเนินการ	หมายเหตุ
๑. ยุทธศาสตร์ด้านโครงสร้างพื้นฐาน จำนวน ๒ โครงการ							
	๗๔						
๑. ก่อสร้างถนนลูกรัง ซอยจูงซา หมู่ที่ ๓		๔๓๐,๐๐๐	๔๒๙,๐๐๐	✓			
๒. ก่อสร้างถนนลูกรัง ซอยหะยีสาแมะ หมู่ที่ ๓		๑๑๕,๐๐๐	๑๐๐,๐๐๐	✓			
๒. ยุทธศาสตร์ด้านการพัฒนาและเสริมสร้างความสำเร็จของระบบเศรษฐกิจชุมชนและการแก้ไขปัญหาความยากจน จำนวน - โครงการ							
	๒๖			-	-	✓	
๓. ยุทธศาสตร์ด้านพัฒนาคน และสังคมให้มีคุณภาพ จำนวน ๙ โครงการ							
	๖๔						
๑. อาชुरอสัมพันธ์		๕๐,๐๐๐	๔๖,๔๐๐	✓			
๒. เมล็ดสัมพันธ์		๖๐,๐๐๐	๕๙,๙๐๐	✓			

ยุทธศาสตร์/ชื่อโครงการ	จำนวนโครงการตามแผนพัฒนาท้องถิ่นสี่ปี พ.ศ.๒๕๖๑	งบประมาณตั้งไว้	งบประมาณใช้จริง	ผลการดำเนินงาน			
				ดำเนินการแล้วเสร็จ	ระหว่างดำเนินการ	ยังไม่ดำเนินการ	หมายเหตุ
๓. อบรมให้ความรู้เรื่องสวัสดิการ และการดูแลสุขภาพแก่ผู้สูงอายุ ผู้พิการและผู้ด้อยโอกาส		๔๐,๐๐๐	๓๓,๔๐๐	✓			
๔. วันเด็กแห่งชาติ		๘๐,๐๐๐	๑๙,๔๑๕	✓			
๕. สัตว์ปลอดโรค คนปลอดภัยจากโรคพิษสุนัขบ้า		๑๐,๐๐๐	๙,๙๕๐	✓			
๖. อบรมให้ความรู้เกี่ยวกับวินัยจราจร		๒๐,๐๐๐	๑๘,๙๕๐	✓			
๗. อบรมให้ความรู้เรื่องโรคเอดส์ และโรคติดต่อ		๒๐,๐๐๐	๑๖,๖๕๐	✓			
๘. อบรมส่งเสริมสุขภาพตำบลเกาะเปาะ			๒๐,๐๐๐	✓			
๔. ยุทธศาสตร์ด้านการจัดการทรัพยากรธรรมชาติและสิ่งแวดล้อมอย่างยั่งยืน จำนวน ๒ โครงการ							
	๑๒						
๑. ลดและคัดแยกขยะมูลฝอย		๒๐,๐๐๐	๑๙,๑๒๕	✓			
๒. ส่งเสริมให้ประชาชนมีส่วนร่วมในการจัดการขยะมูลฝอย		๓๐,๐๐๐	๒๐,๓๔๕	✓			

ยุทธศาสตร์/ชื่อโครงการ	จำนวนโครงการตามแผนพัฒนาท้องถิ่นสี่ปี พ.ศ.๒๕๖๑	งบประมาณตั้งไว้	งบประมาณใช้จริง	ผลการดำเนินงาน			
				ดำเนินการแล้วเสร็จ	ระหว่างดำเนินการ	ยังไม่ดำเนินการ	หมายเหตุ
๕. ยุทธศาสตร์ด้านการกีฬาสู่ความเป็นเลิศและส่งเสริมการท่องเที่ยว จำนวน - โครงการ							
	๕			-	-	✓	
๖. ยุทธศาสตร์ด้านการบริหารจัดการที่ดี จำนวน ๑ โครงการ							
	๒๓						
๑. จัดกิจกรรม จัดงาน จัดบอร์ด และจัดนิทรรศการต่างๆ		๓๕,๐๐๐	๕,๘๙๕	✓			จัดทำโครงการจิตอาสา เราทำความดีด้วยหัวใจ
๗. ยุทธศาสตร์ด้านส่งเสริมการรักษาความมั่นคงและเสริมสร้างสันติสุข จำนวน - โครงการ							
	๒						
				-	-	✓	

ผลการประเมินพบว่า ยุทธศาสตร์และโครงการที่ปรากฏอยู่ในแผนพัฒนาท้องถิ่นสี่ปี พ.ศ.๒๕๖๑ ขององค์การบริหารส่วนตำบลเกาะเปาะ ดำเนินโครงการในรอบ ๖ เดือน ตั้งแต่เดือนตุลาคม ๒๕๖๐ ถึง เดือนมีนาคม ๒๕๖๑ ได้ดำเนินโครงการเรียงตามลำดับจากมากไปน้อย ดังนี้ ยุทธศาสตร์ด้านพัฒนาคน และสังคมให้มีคุณภาพ จำนวน ๙ โครงการ ยุทธศาสตร์ด้านโครงการสร้างพื้นฐาน จำนวน ๒ โครงการ และ ยุทธศาสตร์ด้านการจัดการทรัพยากรธรรมชาติและสิ่งแวดล้อมอย่างยั่งยืน จำนวน ๒ โครงการ ยุทธศาสตร์ด้านการบริหารจัดการที่ดี จำนวน ๑ โครงการ รวมทั้งสิ้น ๑๔ โครงการ สำหรับยุทธศาสตร์ที่ยังไม่ได้ดำเนินการ อบต.เกาะเปาะ จะดำเนินการได้ต่อเมื่อรัฐบาลจัดสรรงบประมาณมาให้

ส่วนที่ ๓

ผลการวิเคราะห์การติดตามและประเมินผล

การประเมินผล คือเป็นการรวบรวมผลการติดตามความก้าวหน้าของโครงการ และการประเมินผลโครงการของทุกส่วนราชการเพื่อวิเคราะห์และประเมินผลการดำเนินงาน การตรวจสอบผลการดำเนินงาน ในระหว่างที่กำลังดำเนินการหรือภายหลังจากการดำเนินการเสร็จสิ้นแล้ว ซึ่งการประเมินผลเป็นสิ่งจำเป็น เช่นเดียวกับการติดตาม การประเมินผลแผนงานจะเป็นการบ่งชี้ว่าแผนงานที่กำหนดไว้ได้มีการปฏิบัติหรือไม่ อย่างไร อันเป็นตัวชี้วัดว่าแผนงานที่ได้ดำเนินการไปแล้วนั้นได้ผลเป็นอย่างไร นำไปสู่ความสำเร็จตามแผนงานที่กำหนดไว้หรือไม่ ซึ่งการประเมินผลครั้งนี้สามารถนำแบบการติดตามและประเมินผลโดยใช้ แบบอื่นๆ ตามคู่มือการติดตามและประเมินผล ของกรมส่งเสริมการปกครองส่วนท้องถิ่นกำหนด และแบบ (๑๐) แบบประเมินตนเอง (Self – assessment Model) โดย นำแบบ ๓/๑ แบบประเมินผลการดำเนินงานตามแผน ยุทธศาสตร์ , แบบ ๓/๒ แบบประเมินความพึงพอใจต่อผลการดำเนินงานขององค์กรปกครองส่วนท้องถิ่น ในภาพรวม (แยกรายยุทธศาสตร์) และ แบบ ๓/๓ แบบประเมินความพึงพอใจต่อผลการดำเนินงานขององค์กร ปกครองส่วนท้องถิ่นในภาพรวมซึ่งจะได้กล่าวถึงในส่วนที่ ๔ สรุปผลข้อสังเกตและข้อเสนอแนะ ต่อไป

๓.๑ วิเคราะห์เชิงปริมาณ

โดยการนำแบบการติดตามและประเมินผลแบบตัวบ่งชี้การปฏิบัติงานมาใช้ร่วมกับการประเมินผลแบบ อื่นๆ ตามคู่มือการติดตามและประเมินผลการจัดทำและแปลงแผนไปสู่การปฏิบัติขององค์การปกครองส่วนท้องถิ่น ควบคู่กับความสำเร็จในการดำเนินงานและการใช้งบประมาณในแต่ละโครงการโครงการ มีสาระสำคัญดังนี้

แบบตัวบ่งชี้ในการปฏิบัติงาน

๑. ลักษณะของแบบตัวบ่งชี้การปฏิบัติงาน

เป็นเครื่องมือที่ใช้วัดผลการปฏิบัติงานหรือประเมินผลการดำเนินงานในด้านต่างๆ ซึ่งสามารถแสดงผลการวัดหรือประเมินผลการวัดในรูปแบบข้อมูลเชิงปริมาณ เพื่อสะท้อนประสิทธิภาพประสิทธิผล ในการปฏิบัติงาน ซึ่งสามารถเป็นเครื่องมือที่ใช้ในการติดตามและประเมินผลในการพัฒนากิจกรรม โครงการ ตลอดจนกลยุทธ์ / แผนงาน ซึ่งตัวบ่งชี้การปฏิบัติงานจะเป็นการรวบรวมข้อมูลเกี่ยวกับปัจจัยนำเข้า (Input) กระบวนการ (processes) ผลผลิต (output) และผลกระทบ (impact) อันจะช่วยในการวิเคราะห์การ ดำเนินงานที่เกิดขึ้น ตลอดจนใช้เป็นข้อมูลในการปรับปรุงการทำงานต่อไปเงื่อนไขสำคัญของตัวบ่งชี้ การปฏิบัติก็คือ การมีส่วนร่วมของผู้มีส่วนได้ส่วนเสีย (stakeholders) ในการกำหนดตัวบ่งชี้ เพราะจะเป็น การสร้างความเข้าใจร่วมกัน ตลอดจนการใช้ตัวบ่งชี้เหล่านั้นในการดำเนินการช่วยในการตัดสินใจได้ต่อไป การใช้ตัวบ่งชี้การปฏิบัติงานจะเริ่มจากการกำหนดเป้าหมายในการปฏิบัติและแนวทางการประเมินความสำเร็จ ตามตัวบ่งชี้ที่กำหนดไว้ในบางแผนงานอาจมีการกำหนดระบบเตือนภัยล่วงหน้า (early warning system) เพื่อให้ทราบข้อผิดพลาดจากการดำเนินการที่เกิดขึ้นว่าเป็นไปตามแนวทางที่ได้วางไว้หรือไม่ หรืออาจมีการ ประเมินแนวลึก (in – depth evaluation) เพื่อให้ทราบรายละเอียดของข้อมูลที่จำเป็น

๒. ความสำคัญของการใช้แบบตัวบ่งชี้การปฏิบัติงาน

๒.๑ ทำให้ทราบได้ว่าสิ่งที่ได้ดำเนินการไปนั้นมีความก้าวหน้ามากน้อยเพียงใด สำเร็จหรือไม่สำเร็จเพราะเหตุใดประชาชนที่มาขอรับบริการพอใจหรือไม่

๒.๒ สามารถคาดการณ์ล่วงหน้าได้ว่าอะไรจะเกิดขึ้นต่อไปในอนาคตผู้ที่ควบคุมดูแลกิจกรรมเหล่านั้นจะหาวิธีการแก้ไขปัญหาที่จะเกิดขึ้นได้ทันต่อ เหตุการณ์หรือแม้ว่าเหตุการณ์จะสิ้นสุดแล้วก็ตามผลการประเมินตัวชี้วัดที่ได้จะเป็นประโยชน์ในการวางแผนการปฏิบัติงานในอนาคต เพื่อให้การปฏิบัติงานต่อไปประสบผลสำเร็จตามวัตถุประสงค์อย่างมีประสิทธิภาพและประสิทธิผล

๒.๓ เพื่อนำไปสู่การพัฒนาวิธีการปฏิบัติขององค์กรปกครองส่วนท้องถิ่นที่ดีขึ้น

๒.๔ เป็นเครื่องมือในการวัดประสิทธิภาพ ประสิทธิภาพในการทำงานและใช้เป็นเกณฑ์พิจารณาในการจัดสรรเงินรางวัล (Bonus) แก่ข้าราชการและลูกจ้างของส่วนราชการต่างๆ โดยคาดหวังว่าจะเป็นเครื่องมือกระตุ้นให้ข้าราชการทำงานอย่างมีประสิทธิภาพ และมีผลตอบแทนที่เป็นธรรม

๓. วัตถุประสงค์ในการใช้แบบตัวบ่งชี้การปฏิบัติงาน

๓.๑ เพื่อให้ทราบถึงประสิทธิภาพของการจัดทำแผนพัฒนา

๓.๒ เพื่อให้ทราบถึงผลการนำแผนพัฒนาไปปฏิบัติ

๓.๓ เพื่อให้ทราบถึงผลกระทบของการดำเนินโครงการ

๔. ขั้นตอนการดำเนินงานตามแบบตัวบ่งชี้การปฏิบัติงาน

๔.๑ กำหนดตัวบ่งชี้การปฏิบัติงาน

๔.๒ กำหนดเกณฑ์การประเมินตัวบ่งชี้

๔.๓ ดำเนินการประเมินตามตัวบ่งชี้

๔.๔ สรุปผลการประเมินตามตัวบ่งชี้

ขั้นตอนการดำเนินงานตามแบบตัวบ่งชี้การปฏิบัติงาน

๑. การกำหนดตัวบ่งชี้การปฏิบัติงานคะแนนเต็ม ๓๐ คะแนน ดังนี้

(๑) แผนยุทธศาสตร์การพัฒนา (พ.ศ. ๒๕๕๙-๒๕๖๓) ดังนี้

ตัวบ่งชี้ที่ ๑ : ขั้นตอนการจัดทำแผนยุทธศาสตร์ (๕ คะแนน)

ตัวบ่งชี้ที่ ๒ : คุณภาพแผนยุทธศาสตร์ (๕ คะแนน)

(๒) แผนพัฒนาท้องถิ่นสี่ปี (พ.ศ. ๒๕๖๑ - ๒๕๖๔)

ตัวบ่งชี้ที่ ๓ : ขั้นตอนการจัดทำแผนพัฒนาท้องถิ่นสี่ปี (๕ คะแนน)

ตัวบ่งชี้ที่ ๔ : คุณภาพแผนพัฒนาท้องถิ่นสี่ปี (๕ คะแนน)

(๓) การนำแผนไปปฏิบัติ

ตัวบ่งชี้ที่ ๕ : การดำเนินโครงการ (๕ คะแนน)

ตัวบ่งชี้ที่ ๖ : ผลกระทบหรือความเสียหายจากการดำเนินโครงการ
(๕ คะแนน)

๒. กำหนดเกณฑ์การประเมินตัวบ่งชี้คะแนนเต็ม ๓๐ คะแนน ดังนี้

คะแนน ๓๐ คะแนน = ดีมาก

คะแนน ๒๕ ขึ้นไป = พอใช้

ต่ำกว่า ๒๐ = ต้องปรับปรุง

ผลการติดตามและประเมิน ตัวบ่งชี้ที่ ๑ : ขั้นตอนการจัดทำแผนยุทธศาสตร์		คะแนนเต็ม ๕ คะแนนที่ได้ ๕
ลำดับที่	การดำเนินการ	มีการดำเนินการ (ใส่เครื่องหมาย ✓)
๑	คณะกรรมการพัฒนาท้องถิ่นจัดประชุมประชาคมท้องถิ่น ส่วนราชการและ รัฐวิสาหกิจที่เกี่ยวข้อง เพื่อแจ้งแนวทางการพัฒนาท้องถิ่น รับทราบปัญหา ความต้องการ ประเด็นการพัฒนา และประเด็นที่เกี่ยวข้องตลอดจนความ ช่วยเหลือทางวิชาการ และแนวทางปฏิบัติที่เหมาะสมกับสภาพพื้นที่ เพื่อ นำมากำหนดแนวทางการจัดทำแผนยุทธศาสตร์การพัฒนา โดยให้นำข้อมูล พื้นฐานในการพัฒนามาจากหน่วยงานต่างๆ และข้อมูลในแผนชุมชนมา พิจารณาประกอบการจัดทำแผนยุทธศาสตร์การพัฒนา	✓
๒	คณะกรรมการมีการกำหนดแนวทางการพัฒนา	✓
๓	คณะกรรมการได้นำข้อมูลพื้นฐานในการพัฒนามาจากหน่วยงานต่างๆ และ ข้อมูลในแผนชุมชนมาพิจารณาประกอบการจัดทำแผนยุทธศาสตร์การ พัฒนา	✓
๔	มีการทบทวนแผนยุทธศาสตร์	✓
๕	มีการเสนอโครงการจากที่ประชาคมท้องถิ่น	✓
๖	มีการพิจารณาแผนชุมชนที่เกี่วกับสภาพมาบรรจุในแผนยุทธศาสตร์	✓
๗	มีการจัดลำดับความสำคัญของโครงการ	✓
๘	มีการประชุมคณะกรรมการสนับสนุนในการจัดทำร่างแผนยุทธศาสตร์	✓
๙	มีการประชุมคณะกรรมการพัฒนาพิจารณาร่างแผนยุทธศาสตร์	✓
๑๐	ผู้บริหารประกาศใช้แผนยุทธศาสตร์การพัฒนาได้ทันภายในเดือนมิถุนายน พ.ศ. ๒๕๕๘	✓
มีการดำเนินการครบ ๑๐ ขั้นตอน		

ตัวบ่งชี้ที่ ๒ : คุณภาพแผนยุทธศาสตร์

เกณฑ์ตัวชี้วัด: มีการดำเนินการตามประเด็นการพิจารณาการจัดทำแผน คะแนนเต็ม ๕ คะแนน

- ประเด็นการพิจารณา ๑๐๐ คะแนน ได้ ๕ คะแนน
- ประเด็นการพิจารณา ๙๐ - ๙๙ คะแนน ได้ ๔ คะแนน
- ประเด็นการพิจารณา ๘๐ - ๘๙ คะแนน ได้ ๓ คะแนน
- ประเด็นการพิจารณาต่ำกว่า ๘๐ คะแนน ไม่ได้คะแนน

ผลการติดตามและประเมิน ตัวบ่งชี้ที่ ๒ : คุณภาพแผนยุทธศาสตร์			คะแนนเต็ม ๕ คะแนนที่ได้ ๔
แผนพัฒนา	การติดตามและประเมิน	คะแนนประเมิน	คะแนนที่ได้
แผนยุทธศาสตร์การพัฒนา (พ.ศ. ๒๕๕๙ - ๒๕๖๓)	การประเมินคุณภาพ ของแผน	๙๖ คะแนน	๔

รายละเอียดผลการประเมินคุณภาพของแผน
แนวทางการพิจารณาคุณภาพแผนยุทธศาสตร์การพัฒนา (พ.ศ. ๒๕๕๙ - ๒๕๖๓)
ขององค์การบริหารส่วนตำบลเกาะเปาะ

ประเด็นการพิจารณา	คะแนนเต็ม	คะแนนที่ได้
๑. ข้อมูลสภาพทั่วไปขององค์กรปกครองส่วนท้องถิ่น	๑๐	๙
๒. การวิเคราะห์สถานการณ์และศักยภาพ	๒๕	๒๒
๓. ยุทธศาสตร์ ประกอบด้วย	๖๕	๖๕
๓.๑ วิสัยทัศน์	(๕)	(๕)
๓.๒ พันธกิจ	(๕)	(๕)
๓.๓ ประเด็นยุทธศาสตร์	(๑๐)	(๑๐)
๓.๔ เป้าประสงค์ของแต่ละยุทธศาสตร์	(๕)	(๕)
๓.๕ ตัวชี้วัดและค่าเป้าหมายของแต่ละประเด็นยุทธศาสตร์	(๑๕)	(๑๕)
๓.๖ กลยุทธ์ของแต่ละประเด็นยุทธศาสตร์	(๑๕)	(๑๕)
๓.๗ บัญชีรายการชุดโครงการของแต่ละประเด็นยุทธศาสตร์	(๑๐)	(๑๐)
รวม	๑๐๐	๙๖

ตัวบ่งชี้ที่ ๓ : ขั้นตอนการจัดทำแผนพัฒนาท้องถิ่นสี่ปี (พ.ศ.๒๕๖๑ - ๒๕๖๔)

เกณฑ์ตัวชี้วัด : มีการดำเนินการครบทุกขั้นตอน คะแนนเต็ม ๕ คะแนน

- มีการดำเนินการครบทุกขั้นตอน (๑๐ ขั้นตอน) ได้ ๕ คะแนน
- มีการดำเนินการ ๘ - ๙ ขั้นตอน ได้ ๔ คะแนน
- มีการดำเนินการ ๖ - ๗ ขั้นตอน ได้ ๓ คะแนน
- มีการดำเนินการไม่ถึง ๖ ขั้นตอน ไม่ได้คะแนน

ผลการติดตามและประเมิน ตัวบ่งชี้ที่ ๓ : ขั้นตอนการจัดทำแผนพัฒนาท้องถิ่นสี่ปี		คะแนนเต็ม ๕ คะแนนที่ได้ ๔
ลำดับที่	การดำเนินการ	มีการดำเนินการ (ใส่เครื่องหมาย ✓)
๑	กำหนดสัดส่วนในการจัดประชุมประชาคมตามหนังสือ ตามหนังสือ กระทรวงมหาดไทย ด่วนที่สุด ที่ มท ๐๘๑๐.๒/ว ๐๖๐๐ ลงวันที่ ๒๙ มกราคม ๒๕๕๙ เรื่อง แนวทางและหลักเกณฑ์การจัดทำและประสาน แผนพัฒนาท้องถิ่นขององค์กรปกครองส่วนท้องถิ่น	✓
๒	มีผู้เข้าร่วมประชุมประชาคมท้องถิ่นมากกว่าร้อยละ ๖๐ ของสัดส่วน	✓
๓	มีการกำหนดประเด็นหลักการพัฒนา กรอบยุทธศาสตร์และแนวทางการ พัฒนาขององค์กรปกครองส่วนท้องถิ่นในเขตจังหวัดรวมทั้งวิสัยทัศน์ พันธกิจ จุดมุ่งหมาย	✓
๔	มีการทบทวนแผนพัฒนา	✓
๕	มีการเสนอโครงการจากที่ประชาคมท้องถิ่น	✓
๖	มีการพิจารณาแผนชุมชนที่เกี่วกันภัยภาพมาบรรจุในแผนพัฒนา	✓
๗	มีการจัดลำดับความสำคัญของโครงการ	✓
๘	มีการดำเนินการประชุมคณะกรรมการสนับสนุนในการจัดทำร่างแผนพัฒนา	✓
๙	มีการประชุมคณะกรรมการพัฒนาพิจารณาร่างแผนพัฒนา	✓
๑๐	ผู้บริหารประกาศใช้แผนพัฒนาได้ทันภายในเดือนตุลาคม พ.ศ. ๒๕๕๙	✓
มีการดำเนินการครบ ๑๐ ขั้นตอน		

ตัวบ่งชี้ที่ ๔ : คุณภาพแผนพัฒนาท้องถิ่นสี่ปี (พ.ศ.๒๕๖๑ - ๒๕๖๔)

เกณฑ์ตัวชี้วัด : มีการดำเนินการตามประเด็นการพิจารณาการจัดทำแผน คะแนนเต็ม ๕ คะแนน

- ประเด็นการพิจารณา ๑๐๐ คะแนน ได้ ๕ คะแนน
- ประเด็นการพิจารณา ๙๐ - ๙๙ คะแนน ได้ ๔ คะแนน
- ประเด็นการพิจารณา ๘๐ - ๘๙ คะแนน ได้ ๓ คะแนน
- ประเด็นการพิจารณาต่ำกว่า ๘๐ คะแนน ไม่ได้คะแนน

ผลการติดตามและประเมิน ตัวบ่งชี้ที่ ๔ : คุณภาพแผนพัฒนาสามปี			คะแนนเต็ม ๕ คะแนนที่ได้ ๕
แผนพัฒนา	การติดตามและประเมิน	คะแนนประเมิน	คะแนนที่ได้
แผนพัฒนาท้องถิ่นสี่ปี (พ.ศ.๒๕๖๑-๒๕๖๔)	การติดตามและประเมินผลโครงการสำหรับแผนพัฒนา เพื่อความสะดวกคล่องของยุทธศาสตร์และโครงการ	๑๐๐ คะแนน	๕

**แนวทางการพิจารณาการติดตามและประเมินผลโครงการเพื่อความสะดวกคล่องแผนพัฒนาท้องถิ่นสี่ปี
(พ.ศ.๒๕๖๑ - ๒๕๖๔)
ของ อบต.เกาะเปาะ**

ประเด็นการพิจารณา	คะแนนเต็ม	คะแนน ที่ได้
๑. การสรุปสถานการณ์การพัฒนา	๑๐	๑๐
๒. การประเมินผลการดำเนินงานสามปีไปปฏิบัติในเชิงปริมาณ	๑๐	๑๐
๓. การประเมินผลการดำเนินงานสามปีไปปฏิบัติในเชิงคุณภาพ	๑๐	๑๐
๔. แนวทางการพัฒนาและยุทธศาสตร์การพัฒนา	๑๐	๑๐
๕. โครงการพัฒนาประกอบด้วย	๖๐	๖๐
๕.๑ ความชัดเจนของชื่อโครงการ	๕	๕
๕.๒ กำหนดวัตถุประสงค์สอดคล้องกับโครงการ	๕	๕
๕.๓ จำนวนวัตถุประสงค์มีความเหมาะสมกับโครงการ	๓	๓
๕.๔ เป้าหมาย (ผลผลิตของโครงการ) มีความชัดเจนนำไปสู่การตั้งงบประมาณได้ถูกต้อง	๕	๕
๕.๕ เป้าหมาย (ผลผลิตของโครงการ) มีความสอดคล้องต่อเนื่องกับระยะเวลาปี (๓ปี)	๓	๓
๕.๖ งบประมาณมีความสอดคล้องกับเป้าหมาย (ผลผลิตของโครงการ)	๔	๔
๕.๗ มีการประมาณการราคาถูกต้องตามหลักวิธีการงบประมาณ	๕	๕
๕.๘ มีงบประมาณที่ผ่านมา ๓ ปีย้อนหลังตามความเป็นจริง	๓	๓
๕.๘ โครงการแต่ละโครงการครอบคลุมระยะเวลา ๓ปีทุกโครงการ	๕	๕
๕.๑๐ มีการกำหนดตัวชี้วัด (KPI) และสอดคล้องกับวัตถุประสงค์และผลที่คาดว่าจะได้รับ	๕	๕
๕.๑๑ ตัวชี้วัด (KPI) วัดได้ถูกต้องตามหลักของการจัดทำโครงการ	๔	๔
๕.๑๒ ผลที่คาดว่าจะได้รับสอดคล้องกับโครงการ	๕	๕
๕.๑๓ ผลที่คาดว่าจะได้รับสอดคล้องกับวัตถุประสงค์	๕	๕
๕.๑๔ หน่วยงานรับผิดชอบหลักสอดคล้องกับแบบ ยท.๐๓ และ แบบ ยท.๐๔	๓	๓
รวม	๑๐๐	๑๐๐

ตัวบ่งชี้ที่ ๕ : การดำเนินโครงการ

เกณฑ์การประเมิน : การดำเนินโครงการคะแนนเต็ม ๕ คะแนน

- ดำเนินการได้มากกว่าร้อยละ ๕๐ ได้ ๕ คะแนน
- ดำเนินการได้มากกว่าร้อยละ ๔๐ ได้ ๔ คะแนน
- ดำเนินการได้ร้อยละ ๓๐ ขึ้นไป ได้ ๓ คะแนน
- ดำเนินการได้ต่ำกว่าร้อยละ ๓๐ ไม่ได้คะแนน

ผลการติดตามและประเมิน ตัวบ่งชี้ที่ ๕ : การดำเนินโครงการ			คะแนนเต็ม ๕ คะแนนที่ได้ ๐.
การดำเนินการ	จำนวน โครงการ	ร้อยละ	คะแนน
แผนพัฒนาท้องถิ่นสี่ปี (พ.ศ.๒๕๖๑ - ๒๕๖๔)	๒๐๖	-	-
แผนการดำเนินงานประจำปีงบประมาณ พ.ศ.๒๕๖๑	๖๒	๓๐.๑๐	-
ข้อบัญญัติงบประมาณรายจ่ายประจำปีงบประมาณ พ.ศ.๒๕๖๑	๖๒	๑๐๐	-
การดำเนินงานจริง ประจำปีงบประมาณ พ.ศ.๒๕๖๑ (ระหว่างเดือนตุลาคม ๒๕๖๐ ถึง เดือนมีนาคม ๒๕๖๑)	๑๔	๒๒.๕๘	๐

หมายเหตุ : คำนวณร้อยละจากแผนพัฒนาท้องถิ่นสี่ปี (เฉพาะปีงบประมาณ พ.ศ. ๒๕๖๑)

ตัวบ่งชี้ที่ ๖ : ผลกระทบหรือความเสียหายจากการดำเนินโครงการ

เกณฑ์การประเมิน : ผลกระทบหรือความเสียหายที่เกิดขึ้นคะแนนเต็ม ๕ คะแนน

- ไม่มีผลกระทบ ได้ ๕ คะแนน
- มีผลกระทบ ๑ โครงการ ได้ ๔ คะแนน
- มีผลกระทบ ๒ - ๓ โครงการ ได้ ๓ คะแนน
- มีผลกระทบมากกว่า ๓ โครงการ ไม่ได้คะแนน

ผลการติดตามประเมิน ตัวบ่งชี้ที่ ๖ : ผลกระทบหรือความเสียหายจากการดำเนินโครงการ			คะแนนเต็ม ๕ คะแนนที่ได้ ๕.
โครงการที่ดำเนินการ	จำนวน โครงการ	ผลกระทบ	
โครงการที่ดำเนินการ (เดือนตุลาคม ๖๐ ถึง เดือนมีนาคม ๒๕๖๑)	๑๔	ไม่มีผลกระทบ	๕

๔.๔ สรุปผลการประเมินตัวบ่งชี้

ลำดับที่	ตัวบ่งชี้	คะแนนเต็ม	คะแนนที่ได้
๑	ขั้นตอนการจัดทำแผนยุทธศาสตร์	๕	๕
๒	คุณภาพแผนยุทธศาสตร์	๕	๕
๓	ขั้นตอนการจัดทำแผนพัฒนาท้องถิ่นสี่ปี (พ.ศ.๒๕๖๑-๒๕๖๔)	๕	๕
๔	คุณภาพแผนพัฒนาพัฒนาท้องถิ่นสี่ปี (พ.ศ.๒๕๖๑-๒๕๖๔)	๕	๔
๕	การดำเนินโครงการ	๕	๐
๖	ผลกระทบหรือความเสียหายจากการดำเนินโครงการ	๕	๕
รวมคะแนน		๓๐	๒๔

ข้อคิดเห็น

จากสรุปผลการประเมินตัวบ่งชี้การปฏิบัติงาน คะแนนที่ได้ ๒๔ คะแนน ซึ่งต่ำกว่า ๒๕ คะแนน คือต้องปรับปรุง โดยคะแนนที่มีค่าน้อยคือ ตัวบ่งชี้ที่ ๕ การดำเนินโครงการ ได้ ๐ คะแนน จากคะแนนเต็ม ๕ คะแนน

๕. ความพึงพอใจต่อผลการดำเนินงานขององค์การบริหารส่วนตำบลเกาะเปาะ

๕.๑ ความพึงพอใจต่อผลการดำเนินงานขององค์การบริหารส่วนตำบลเกาะเปาะ ในภาพรวม

ประเด็น	พอใจ มาก	พอใจ	ไม่พอใจ
๑. มีการเปิดโอกาสให้ประชาชนมีส่วนร่วมในโครงการ/กิจกรรม	๒๓.๐๐	๗๗.๐๐	-
๒. มีการประชาสัมพันธ์ให้ประชาชนรับรู้ข้อมูลของโครงการ/กิจกรรม	๒๐.๐๐	๘๐.๐๐	-
๓. มีการเปิดโอกาสให้ประชาชนแสดงความคิดเห็นในโครงการ/กิจกรรม	๑๙.๐๐	๘๑.๐๐	-
๔. มีการรายงานผลการดำเนินงานโครงการ/กิจกรรมให้ประชาชนทราบ	๑๒.๐๐	๘๓.๐๐	๕.๐๐
๕. การเปิดโอกาสให้ประชาชนตรวจสอบการดำเนินโครงการ / กิจกรรม	๑๓.๐๐	๘๔.๐๐	๓.๐๐
๖. การดำเนินงานเป็นไปตามระยะเวลาที่กำหนด	๓๑.๐๐	๖๙.๐๐	-
๗. ผลการดำเนินโครงการ / กิจกรรมนำไปสู่การแก้ไขปัญหาของประชาชนในท้องถิ่น	๒๙.๐๐	๖๔.๐๐	๗.๐๐
๘. ประโยชน์ที่ประชาชนได้รับจากการดำเนินโครงการ/กิจกรรม	๑๓.๐๐	๘๗.๐๐	-
ภาพรวม	๒๐.๐๐	๗๘.๑๓	๑.๘๘

ผลการติดตามและประเมินผลจากคณะกรรมการฯ

จากการติดตามและประเมินผลฯ พบว่า ความพึงพอใจต่อผลการดำเนินงานขององค์การบริหารส่วนตำบล เกาะเปาะ ในภาพรวม มีสัดส่วนของประชาชนที่พอใจมาก คิดเป็นร้อยละ ๒๐.๐๐ สัดส่วนของประชาชนที่พอใจ คิดเป็นร้อยละ ๗๘.๑๓ และสัดส่วนของประชาชนที่ไม่พอใจ คิดเป็นร้อยละ ๑.๘๘ และเมื่อนำเอาสัดส่วนของประชาชนที่พอใจมากและสัดส่วนของประชาชนที่พอใจมารวมกัน คิดเป็นร้อยละ ๙๘.๑๓ อยู่ในระดับดีมาก

ระดับผลการประเมิน แบ่งออกเป็น ๔ ระดับ ดังนี้

๑. ดีมาก (ร้อยละ ๙๐ ขึ้นไป)
๒. ดี (ร้อยละ ๘๐ แต่ไม่ถึงร้อยละ ๙๐)
๓. พอใช้ (ร้อยละ ๕๐ แต่ไม่ถึงร้อยละ ๘๐)
๔. ต้องปรับปรุง (ต่ำกว่าร้อยละ ๕๐)

๕.๒ ความพึงพอใจต่อผลการดำเนินงานขององค์การบริหารส่วนตำบลเกาะเปาะในแต่ละยุทธศาสตร์ ยุทธศาสตร์ที่ ๑ พัฒนาโครงสร้างพื้นฐาน

ประเด็น	คะแนนความพึงพอใจ (๑๐ คะแนน)
๑. มีการเปิดโอกาสให้ประชาชนมีส่วนร่วมในโครงการ/กิจกรรม	๗.๒๕
๒. มีการประชาสัมพันธ์ให้ประชาชนรับรู้ข้อมูลของโครงการ/กิจกรรม	๗.๓๗
๓. มีการเปิดโอกาสให้ประชาชนแสดงความคิดเห็นในโครงการ/กิจกรรม	๗.๕๘
๔. มีการรายงานผลการดำเนินงานโครงการ/กิจกรรมให้ประชาชนทราบ	๗.๖๘
๕. การเปิดโอกาสให้ประชาชนตรวจสอบการดำเนินโครงการ / กิจกรรม	๘.๐๕
๖. การดำเนินงานเป็นไปตามระยะเวลาที่กำหนด	๘.๔๕
๗. ผลการดำเนินโครงการ / กิจกรรมนำไปสู่การแก้ไขปัญหาของประชาชนในท้องถิ่น	๘.๕๕
๘. ประโยชน์ที่ประชาชนได้รับจากการดำเนินโครงการ/กิจกรรม	๘.๗๕
ภาพรวม	๗.๙๖

ผลการติดตามและประเมินผลจากคณะกรรมการฯ

จากการติดตามและประเมินผลฯ พบว่า ความพึงพอใจต่อผลการดำเนินงานขององค์การบริหารส่วนตำบล เกาะเปาะ ยุทธศาสตร์ที่ ๑ การพัฒนาด้านโครงสร้างพื้นฐาน คะแนนเฉลี่ยความพึงพอใจมากที่สุด คือ ข้อ ๘) เท่ากับ ๘.๗๕ คะแนน คะแนนเฉลี่ยความพึงพอใจรองลงมา คือ ข้อ ๗) เท่ากับ ๘.๕๕ คะแนน คะแนนเฉลี่ย ความพึงพอใจน้อยที่สุด คือ ข้อ ๑) เท่ากับ ๗.๒๕ คะแนน และคะแนนเฉลี่ย ความพึงพอใจในภาพรวม เท่ากับ ๗.๙๖ คะแนน อยู่ในระดับพอใช้

ระดับผลการประเมิน แบ่งออกเป็น ๔ ระดับ ดังนี้

๑. ดีมาก (๙ คะแนนขึ้นไป)
๒. ดี (๘ คะแนน แต่ไม่ถึง ๙ คะแนน)
๓. พอใช้ (๕ คะแนน แต่ไม่ถึง ๘ คะแนน)
๔. ต้องปรับปรุง (ต่ำกว่า ๕ คะแนน)

ยุทธศาสตร์ที่ ๒ ด้านการพัฒนาและเสริมสร้างความเข้มแข็งของระบบเศรษฐกิจชุมชน และการแก้ไขปัญหาความยากจน

ประเด็น	คะแนนความพึงพอใจ (๑๐ คะแนน)
๑. มีการเปิดโอกาสให้ประชาชนมีส่วนร่วมในโครงการ/กิจกรรม	๘.๖๐
๒. มีการประชาสัมพันธ์ให้ประชาชนรับรู้ข้อมูลของโครงการ/กิจกรรม	๗.๙๑
๓. มีการเปิดโอกาสให้ประชาชนแสดงความคิดเห็นในโครงการ/กิจกรรม	๗.๗๕
๔. มีการรายงานผลการดำเนินงานโครงการ/กิจกรรมให้ประชาชนทราบ	๘.๒๔
๕. การเปิดโอกาสให้ประชาชนตรวจสอบการดำเนินโครงการ / กิจกรรม	๗.๕๑
๖. การดำเนินงานเป็นไปตามระยะเวลาที่กำหนด	๘.๑๕
๗. ผลการดำเนินโครงการ / กิจกรรมนำไปสู่การแก้ไขปัญหาของประชาชนในท้องถิ่น	๘.๒๘
๘. ประโยชน์ที่ประชาชนได้รับจากการดำเนินโครงการ/กิจกรรม	๘.๓๘
ภาพรวม	๘.๑๐

ผลการติดตามและประเมินผลจากคณะกรรมการฯ

จากการติดตามและประเมินผลฯ พบว่า ความพึงพอใจต่อผลการดำเนินงานขององค์การบริหารส่วนตำบลเกาะเปาะ ยุทธศาสตร์ที่ ๒ ด้านการพัฒนาและเสริมสร้างความเข้มแข็งของระบบเศรษฐกิจชุมชน และการแก้ไขปัญหาความยากจน คะแนนเฉลี่ยความพึงพอใจ มากที่สุด คือ ข้อ ๑) เท่ากับ ๘.๖๐ คะแนน คะแนนเฉลี่ยความพึงพอใจ รองลงมา คือ ข้อ ๘) เท่ากับ ๘.๓๘ คะแนน คะแนนเฉลี่ยความพึงพอใจ น้อยที่สุด คือ ข้อ ๕) เท่ากับ ๗.๕๑ คะแนน และคะแนนเฉลี่ย ความพึงพอใจ ในภาพรวม เท่ากับ ๘.๑๐ คะแนน อยู่ในระดับดี

ระดับผลการประเมิน แบ่งออกเป็น ๔ ระดับ ดังนี้

๑. ดีมาก (๙ คะแนนขึ้นไป)
๒. ดี (๘ คะแนน แต่ไม่ถึง ๙ คะแนน)
๓. พอใช้ (๕ คะแนน แต่ไม่ถึง ๘ คะแนน)
๔. ต้องปรับปรุง (ต่ำกว่า ๕ คะแนน)

ยุทธศาสตร์ที่ ๓ ด้านพัฒนาคน และสังคมให้มีคุณภาพ

ประเด็น	คะแนนความพึงพอใจ (๑๐ คะแนน)
๑. มีการเปิดโอกาสให้ประชาชนมีส่วนร่วมในโครงการ/กิจกรรม	๗.๗๖
๒. มีการประชาสัมพันธ์ให้ประชาชนรับรู้ข้อมูลของโครงการ/กิจกรรม	๗.๒๐
๓. มีการเปิดโอกาสให้ประชาชนแสดงความคิดเห็นในโครงการ/กิจกรรม	๗.๗๘
๔. มีการรายงานผลการดำเนินงานโครงการ/กิจกรรมให้ประชาชนทราบ	๗.๘๑
๕. การเปิดโอกาสให้ประชาชนตรวจสอบการดำเนินโครงการ / กิจกรรม	๗.๑๒
๖. การดำเนินงานเป็นไปตามระยะเวลาที่กำหนด	๗.๐๓
๗. ผลการดำเนินโครงการ / กิจกรรมนำไปสู่การแก้ไขปัญหาของประชาชนในท้องถิ่น	๘.๐๑
๘. ประโยชน์ที่ประชาชนได้รับจากการดำเนินโครงการ/กิจกรรม	๘.๐๑
ภาพรวม	๗.๕๙

ผลการติดตามและประเมินผลจากคณะกรรมการฯ

จากการติดตามและประเมินผลฯ พบว่า ความพึงพอใจต่อผลการดำเนินงานขององค์การบริหารส่วนตำบลเกาะเปาะ ยุทธศาสตร์ที่ ๓ ด้านพัฒนาคน และสังคมให้มีคุณภาพ คะแนนเฉลี่ยความพึงพอใจมากที่สุด จำนวน ๒ ข้อ คือ ข้อ ๓) และ ๘) เท่ากับ ๘.๐๑ คะแนน คะแนนเฉลี่ยความพึงพอใจ รองลงมา คือ ข้อ ๔) เท่ากับ ๗.๘๑ คะแนน คะแนนเฉลี่ย ความพึงพอใจ น้อยที่สุด คือ ข้อ ๖) เท่ากับ ๗.๐๓ คะแนน และคะแนนเฉลี่ย ความพึงพอใจ ในภาพรวม เท่ากับ ๗.๕๙ คะแนน อยู่ในระดับพอใช้

ระดับผลการประเมิน แบ่งออกเป็น ๔ ระดับ ดังนี้

๑. ดีมาก (๙ คะแนนขึ้นไป)
๒. ดี (๘ คะแนน แต่ไม่ถึง ๙ คะแนน)
๓. พอใช้ (๕ คะแนน แต่ไม่ถึง ๘ คะแนน)
๔. ต้องปรับปรุง (ต่ำกว่า ๕ คะแนน)

ยุทธศาสตร์ที่ ๔ ด้านการจัดการทรัพยากรธรรมชาติและสิ่งแวดล้อมอย่างยั่งยืน

ประเด็น	คะแนนความพึงพอใจ (๑๐ คะแนน)
๑. มีการเปิดโอกาสให้ประชาชนมีส่วนร่วมในโครงการ/กิจกรรม	๖.๙๑
๒. มีการประชาสัมพันธ์ให้ประชาชนรับรู้ข้อมูลของโครงการ/กิจกรรม	๗.๕๙
๓. มีการเปิดโอกาสให้ประชาชนแสดงความคิดเห็นในโครงการ/กิจกรรม	๗.๔๙
๔. มีการรายงานผลการดำเนินงานโครงการ/กิจกรรมให้ประชาชนทราบ	๗.๔๘
๕. การเปิดโอกาสให้ประชาชนตรวจสอบการดำเนินโครงการ / กิจกรรม	๗.๔๗
๖. การดำเนินงานเป็นไปตามระยะเวลาที่กำหนด	๗.๔๘
๗. ผลการดำเนินโครงการ / กิจกรรมนำไปสู่การแก้ไขปัญหาของประชาชนในท้องถิ่น	๗.๗๔
๘. ประโยชน์ที่ประชาชนได้รับจากการดำเนินโครงการ/กิจกรรม	๘.๐๖
ภาพรวม	๗.๕๓

ผลการติดตามและประเมินผลจากคณะกรรมการฯ

จากการติดตามและประเมินผลฯ พบว่า ความพึงพอใจต่อผลการดำเนินงานขององค์การบริหารส่วนตำบลเกาะเปาะ ยุทธศาสตร์ที่ ๔ ด้านการจัดการทรัพยากรธรรมชาติและสิ่งแวดล้อมอย่างยั่งยืน คะแนนเฉลี่ยความพึงพอใจมากที่สุด คือ ข้อ ๘) เท่ากับ ๘.๐๖ คะแนน คะแนนเฉลี่ยความพึงพอใจ รองลงมา คือ ข้อ ๗) เท่ากับ ๗.๗๔ คะแนน คะแนนเฉลี่ยความพึงพอใจ น้อยที่สุด คือ ข้อ ๑) เท่ากับ ๖.๙๑ คะแนน และคะแนนเฉลี่ยความพึงพอใจในภาพรวม เท่ากับ ๗.๕๓ คะแนน อยู่ในระดับพอใช้

ระดับผลการประเมิน แบ่งออกเป็น ๔ ระดับ ดังนี้

๑. ดีมาก (๙ คะแนนขึ้นไป)
๒. ดี (๘ คะแนน แต่ไม่ถึง ๙ คะแนน)
๓. พอใช้ (๕ คะแนน แต่ไม่ถึง ๘ คะแนน)
๔. ต้องปรับปรุง (ต่ำกว่า ๕ คะแนน)

ยุทธศาสตร์ที่ ๕ ด้านการกีฬาสู่ความเป็นเลิศและส่งเสริมการท่องเที่ยว

ประเด็น	คะแนนความพึงพอใจ (๑๐ คะแนน)
๑. มีการเปิดโอกาสให้ประชาชนมีส่วนร่วมในโครงการ/กิจกรรม	๘.๔๔
๒. มีการประชาสัมพันธ์ให้ประชาชนรับรู้ข้อมูลของโครงการ/กิจกรรม	๘.๖๗
๓. มีการเปิดโอกาสให้ประชาชนแสดงความคิดเห็นในโครงการ/กิจกรรม	๘.๒๑
๔. มีการรายงานผลการดำเนินงานโครงการ/กิจกรรมให้ประชาชนทราบ	๗.๑๘
๕. การเปิดโอกาสให้ประชาชนตรวจสอบการดำเนินโครงการ / กิจกรรม	๗.๒๙
๖. การดำเนินงานเป็นไปตามระยะเวลาที่กำหนด	๗.๗๑
๗. ผลการดำเนินโครงการ / กิจกรรมนำไปสู่การแก้ไขปัญหาของประชาชนในท้องถิ่น	๗.๕๓
๘. ประโยชน์ที่ประชาชนได้รับจากการดำเนินโครงการ/กิจกรรม	๘.๑๒
ภาพรวม	๗.๘๙

ผลการติดตามและประเมินผลจากคณะกรรมการฯ

จากการติดตามและประเมินผลฯ พบว่า ความพึงพอใจต่อผลการดำเนินงานขององค์การบริหารส่วนตำบล เกาะเปาะ ยุทธศาสตร์ที่ ๕ ด้านการกีฬาสู่ความเป็นเลิศและส่งเสริมการท่องเที่ยว คะแนนเฉลี่ยความพึงพอใจมากที่สุด คือ ข้อ ๒) เท่ากับ ๘.๖๗ คะแนน คะแนนเฉลี่ยความพึงพอใจรองลงมา คือ ข้อ ๑) เท่ากับ ๘.๔๔ คะแนน คะแนนเฉลี่ยความพึงพอใจน้อยที่สุด คือ ข้อ ๔) เท่ากับ ๗.๑๘ คะแนน และคะแนนเฉลี่ยความพึงพอใจในภาพรวม เท่ากับ ๗.๕๘ คะแนน อยู่ในระดับพอใช้

ระดับผลการประเมิน แบ่งออกเป็น ๔ ระดับ ดังนี้

๑. ดีมาก (๙ คะแนนขึ้นไป)
๒. ดี (๘ คะแนน แต่ไม่ถึง ๙ คะแนน)
๓. พอใช้ (๕ คะแนน แต่ไม่ถึง ๘ คะแนน)
๔. ต้องปรับปรุง (ต่ำกว่า ๕ คะแนน)

ยุทธศาสตร์ที่ ๖ ด้านการบริหารจัดการที่ดี

ประเด็น	คะแนนความพึงพอใจ (๑๐ คะแนน)
๑. มีการเปิดโอกาสให้ประชาชนมีส่วนร่วมในโครงการ/กิจกรรม	๘.๐๘
๒. มีการประชาสัมพันธ์ให้ประชาชนรับรู้ข้อมูลของโครงการ/กิจกรรม	๗.๑๔
๓. มีการเปิดโอกาสให้ประชาชนแสดงความคิดเห็นในโครงการ/กิจกรรม	๗.๔๒
๔. มีการรายงานผลการดำเนินงานโครงการ/กิจกรรมให้ประชาชนทราบ	๗.๑๙
๕. การเปิดโอกาสให้ประชาชนตรวจสอบการดำเนินโครงการ / กิจกรรม	๗.๕๕
๖. การดำเนินงานเป็นไปตามระยะเวลาที่กำหนด	๗.๖๔
๗. ผลการดำเนินโครงการ / กิจกรรมนำไปสู่การแก้ไขปัญหาของประชาชนในท้องถิ่น	๗.๘๔
๘. ประโยชน์ที่ประชาชนได้รับจากการดำเนินโครงการ/กิจกรรม	๗.๗๘
ภาพรวม	๗.๕๘

ผลการติดตามและประเมินผลจากคณะกรรมการฯ

จากการติดตามและประเมินผลฯ พบว่า ความพึงพอใจต่อผลการดำเนินงานขององค์การบริหารส่วนตำบล เกาะเปาะ ยุทธศาสตร์ที่ ๖ ด้านการบริหารจัดการที่ดี คะแนนเฉลี่ยความพึงพอใจมากที่สุด คือ ข้อ ๑) เท่ากับ ๘.๐๘ คะแนน คะแนนเฉลี่ยความพึงพอใจรองลงมา คือ ข้อ ๗) เท่ากับ ๗.๘๔ คะแนน ความพึงพอใจน้อยที่สุด คือ ข้อ ๒) เท่ากับ ๗.๑๔ คะแนน และคะแนนเฉลี่ย ความพึงพอใจในภาพรวม เท่ากับ ๗.๕๘ คะแนน อยู่ในระดับพอใช้

ระดับผลการประเมิน แบ่งออกเป็น ๔ ระดับ ดังนี้

๑. ดีมาก (๙ คะแนนขึ้นไป)
๒. ดี (๘ คะแนน แต่ไม่ถึง ๙ คะแนน)
๓. พอใช้ (๕ คะแนน แต่ไม่ถึง ๘ คะแนน)
๔. ต้องปรับปรุง (ต่ำกว่า ๕ คะแนน)

ยุทธศาสตร์ที่ ๗ ด้านส่งเสริมการรักษาความมั่นคงและเสริมสร้างสันติสุข

ประเด็น	คะแนนความพึงพอใจ (๑๐ คะแนน)
๑. มีการเปิดโอกาสให้ประชาชนมีส่วนร่วมในโครงการ/กิจกรรม	๗.๑๓
๒. มีการประชาสัมพันธ์ให้ประชาชนรับรู้ข้อมูลของโครงการ/กิจกรรม	๗.๓๗
๓. มีการเปิดโอกาสให้ประชาชนแสดงความคิดเห็นในโครงการ/กิจกรรม	๗.๐๗
๔. มีการรายงานผลการดำเนินงานโครงการ/กิจกรรมให้ประชาชนทราบ	๗.๕๒
๕. การเปิดโอกาสให้ประชาชนตรวจสอบการดำเนินโครงการ / กิจกรรม	๖.๙๔
๖. การดำเนินงานเป็นไปตามระยะเวลาที่กำหนด	๗.๑๐
๗. ผลการดำเนินโครงการ / กิจกรรมนำไปสู่การแก้ไขปัญหาของประชาชนในท้องถิ่น	๗.๑๒
๘. ประโยชน์ที่ประชาชนได้รับจากการดำเนินโครงการ/กิจกรรม	๗.๒๔
ภาพรวม	๗.๑๙

ผลการติดตามและประเมินผลจากคณะกรรมการฯ

จากการติดตามและประเมินผลฯ พบว่า ความพึงพอใจต่อผลการดำเนินงานขององค์การบริหารส่วนตำบล เกาะเปาะ ยุทธศาสตร์ที่ ๗ ด้านส่งเสริมการรักษาความมั่นคงและเสริมสร้างสันติสุข คะแนนเฉลี่ยความพึงพอใจมากที่สุด คือ ข้อ ๔) เท่ากับ ๗.๕๒ คะแนน คะแนนเฉลี่ยความพึงพอใจรองลงมา คือ ข้อ ๒) เท่ากับ ๗.๓๗ คะแนน คะแนนเฉลี่ยความพึงพอใจน้อยที่สุด คือ ข้อ ๕) เท่ากับ ๖.๙๔ คะแนน และคะแนนเฉลี่ยความพึงพอใจ ในภาพรวม เท่ากับ ๗.๑๙ คะแนน อยู่ในระดับพอใช้

ระดับผลการประเมิน แบ่งออกเป็น ๔ ระดับ ดังนี้

๑. ดีมาก (๙ คะแนนขึ้นไป)
๒. ดี (๘ คะแนน แต่ไม่ถึง ๙ คะแนน)
๓. พอใช้ (๕ คะแนน แต่ไม่ถึง ๘ คะแนน)
๔. ต้องปรับปรุง (ต่ำกว่า ๕ คะแนน)

ข้อเสนอแนะ

เพื่อให้การดำเนินโครงการขององค์การบริหารส่วนตำบลเกาะเปาะบรรลุเป้าหมายที่กำหนดเอาไว้ในแผนพัฒนาท้องถิ่นสี่ปี จึงเห็นควรให้ผู้บริหารองค์การบริหารส่วนตำบลเกาะเปาะ และผู้ที่เกี่ยวข้องจัดทำแผนพัฒนาท้องถิ่นให้จำนวนโครงการมีความสอดคล้องกับงบประมาณตามสภาพความเป็นจริง ซึ่งปัจจุบันผลการดำเนินการดังกล่าวยังไม่สอดคล้องกับความเป็นจริงและไม่สามารถดำเนินโครงการซึ่งบรรจุในแผนพัฒนาท้องถิ่นสี่ปี และ ข้อบัญญัติได้ครบทุกโครงการ เนื่องจากจำนวนโครงการในแผนมีมากเกินไป

ส่วนที่ ๔

สรุปผล ข้อเสนอแนะและข้อเสนอแนะ

๔.๑ สรุปผลการติดตามและประเมินผล

การติดตามและประเมินผลแผนพัฒนาขององค์การบริหารส่วนตำบลเกาะเปาะ คณะกรรมการติดตามและประเมินผลแผนพัฒนาขององค์การบริหารส่วนตำบล ได้กำหนดเครื่องมือ อุปกรณ์ สิ่งที่ใช้เป็นสื่อ สำหรับการติดตามและประเมินผล เพื่อใช้ในการรวบรวมข้อมูลแผนพัฒนาที่ได้กำหนดขึ้น ซึ่งมีผลต่อการพัฒนาท้องถิ่น ข้อมูลดังกล่าวเป็นได้ทั้งข้อมูลเชิงปริมาณ และข้อมูลเชิงคุณภาพ มีความจำเป็นและสำคัญ ในการนำมาหาค่าและผลของประโยชน์ที่ได้รับจากแผนพัฒนา เป็นแบบสอบถาม แบบวัดคุณภาพแผน แบบติดตามและประเมินผลโครงการสำหรับแผนพัฒนาเพื่อความสอดคล้องของยุทธศาสตร์และโครงการ แบบตัวบ่งชี้ของการปฏิบัติงาน แบบบันทึกข้อมูล แบบรายงาน เพื่อนำไปวิเคราะห์ทางสถิติ และการหาผลสัมฤทธิ์โดยรูปแบบต่างๆ ที่สอดคล้องกับบริบทของท้องถิ่น โดยเครื่องมือที่ใช้ในการติดตามและประเมินผลแผนพัฒนาขององค์การบริหารส่วนตำบลเกาะเปาะ ประจำปีงบประมาณ พ.ศ.๒๕๖๑ รอบเดือนเมษายน พ.ศ.๒๕๖๑ (ระหว่างเดือน ตุลาคม ๒๕๖๐ ถึง มีนาคม ๒๕๖๑) สรุปผลการติดตามและประเมินผลแผนพัฒนาแต่ละด้าน ดังนี้

๑. ผลการติดตามและประเมินผล โครงการ / กิจกรรม

รอบเดือนเมษายน ๒๕๖๑ (ระหว่างเดือนตุลาคม ๒๕๖๐ ถึง เดือนมีนาคม ๒๕๖๑) สรุปแยกรายยุทธศาสตร์ จำนวนโครงการที่ปรากฏในแผน จำนวนโครงการที่ตั้งไว้ในข้อบัญญัติ และจำนวนโครงการที่ปฏิบัติได้จริง จำนวน ๔ ยุทธศาสตร์

๑. ยุทธศาสตร์ด้านโครงสร้างพื้นฐาน มีโครงการตามแผนพัฒนาท้องถิ่นสี่ปี (ปี พ.ศ.๒๕๖๑) จำนวน ๗๔ โครงการ โครงการตามข้อบัญญัติ จำนวน ๔ โครงการ จำนวนโครงการที่ดำเนินการได้จริง จำนวน ๒ โครงการ คิดเป็นร้อยละ ๕๐.๐๐ ประเมินผลได้ว่าดำเนินโครงการจริงได้ร้อยละ ๕๐.๐๐ จากโครงการที่ตั้งไว้ในข้อบัญญัติ

๒. ยุทธศาสตร์ด้านการพัฒนาคน และสังคมให้มีคุณภาพ มีโครงการตามแผนพัฒนาท้องถิ่นสี่ปี (ปี พ.ศ.๒๕๖๑) จำนวน ๖๔ โครงการ โครงการตามข้อบัญญัติ จำนวน ๒๖ โครงการ จำนวนโครงการที่ดำเนินการได้จริง จำนวน ๙ โครงการ คิดเป็นร้อยละ ๓๔.๖๒ ประเมินผลได้ว่าดำเนินโครงการจริงได้น้อยกว่าร้อยละ ๕๐.๐๐ จากโครงการที่ตั้งไว้ในข้อบัญญัติ

๓. ยุทธศาสตร์การพัฒนาด้านการจัดการทรัพยากรธรรมชาติและสิ่งแวดล้อม มีโครงการตามแผนพัฒนาท้องถิ่นสี่ปี (พ.ศ.๒๕๖๑) จำนวน ๑๒ โครงการ โครงการตามข้อบัญญัติ จำนวน ๘ โครงการ จำนวนโครงการที่ดำเนินการได้จริง จำนวน ๒ โครงการ คิดเป็นร้อยละ ๒๕.๐๐ ประเมินผลได้ว่าดำเนินโครงการจริงได้น้อยกว่าร้อยละ ๕๐.๐๐ จากโครงการที่ตั้งไว้ในข้อบัญญัติ

๔. ยุทธศาสตร์ด้านการบริหารจัดการที่ดี มีโครงการตามแผนพัฒนาท้องถิ่นสี่ปี (พ.ศ.๒๕๖๑) จำนวน ๒๓ โครงการ โครงการตามข้อบัญญัติ จำนวน ๑๔ โครงการ จำนวนโครงการที่ดำเนินการได้จริง จำนวน ๑ โครงการ คิดเป็นร้อยละ ๗.๑๔ ประเมินผลได้ว่าดำเนินโครงการจริงได้น้อยกว่าร้อยละ ๕๐.๐๐ จากโครงการที่ตั้งไว้ในข้อบัญญัติ

๒. ผลการติดตามและประเมินผลงบประมาณ

รอบเดือนเมษายน ๒๕๖๑ (ระหว่างเดือนตุลาคม ๒๕๖๐ ถึง เดือนมีนาคม ๒๕๖๑) จำนวนงบประมาณซึ่งได้ตั้งไว้ในแผนพัฒนาท้องถิ่นสี่ปี ปี พ.ศ.๒๕๖๑ จำนวน ๕๓,๗๖๗,๓๐๐ บาท ตั้งไว้ในข้อบัญญัติ จำนวน ๘,๖๓๑,๐๐๐ บาท ดำเนินโครงการจริงโดยใช้งบประมาณทั้งสิ้น ๘๑๗,๔๙๐ บาท คิดเป็นร้อยละ ๑.๕๒ จากงบประมาณที่ตั้งไว้ในข้อบัญญัติ ประเมินผลให้เห็นว่าการใช้จ่ายงบประมาณยังน้อยมาก เนื่องจากอยู่ในห้วงระยะเวลาดำเนินงานไปแล้วเพียงระยะ ๖ เดือน เท่านั้น ซึ่งนับจากนี้ไปการใช้จ่ายงบประมาณจะเพิ่มขึ้นตามห้วงระยะเวลาการดำเนินงานที่เหลือตามปีงบประมาณ และการจัดสรรงบประมาณจากภาครัฐต่อไป

๓. ผลการติดตามและประเมินผลยุทธศาสตร์

รอบเดือนเมษายน ๒๕๖๑ (ระหว่างเดือนตุลาคม ๒๕๖๐ ถึง เดือนมีนาคม ๒๕๖๑) ยุทธศาสตร์ทั้งสิ้น จำนวน ๗ ยุทธศาสตร์ จำนวนโครงการตามยุทธศาสตร์สำหรับ ปี พ.ศ.๒๕๖๑ จำนวนทั้งสิ้น ๒๐๖ โครงการ สามารถดำเนินโครงการได้จริง ๑๔ โครงการ คิดเป็นร้อยละ ๖.๘๐ ประเมินผลได้ว่าสัดส่วนโครงการที่ตั้งไว้มีจำนวนโครงการมากเกินความจำเป็น และไม่เหมาะสมสำหรับการปฏิบัติได้จริง

๔.๒ ข้อจำกัด ในการปฏิบัติงาน

๑. จำนวนงบประมาณไม่เพียงพอในการดำเนินงานด้านโครงสร้างพื้นฐาน เนื่องจากบางโครงการต้องใช้เงินงบประมาณจำนวนมากในการดำเนินโครงการ
๒. ปัญหาที่เกิดจากภัยธรรมชาติที่ไม่สามารถควบคุมได้ ทำให้การดำเนินการบางโครงการเป็นไปด้วยความล่าช้า
๓. โครงการที่บรรจุในแผนพัฒนาท้องถิ่นมีจำนวนมากเกินไป ไม่สามารถดำเนินการได้ทุกโครงการ
๔. ขาดความร่วมมือจากภาคประชาชนเท่าที่ควร เช่น ประชาชนยังไม่เข้าใจถึงแนวทางการดำเนินงานขององค์การบริหารส่วนตำบลและไม่มีความรู้เกี่ยวกับงาน/กิจกรรมที่องค์การบริหารส่วนตำบลจะดำเนินการ
๕. ประชาชนและหน่วยงานในพื้นที่ยังไม่เข้าใจระบบขั้นตอนการทำงาน ขององค์กร ทำให้การทำงานร่วมกันไม่มีประสิทธิภาพเท่าที่ควร

๔.๓ ข้อเสนอแนะ

เพื่อเป็นแนวทางในการจัดทำแผนพัฒนาของ องค์การบริหารส่วนตำบลเกาะเปาะในโอกาสต่อไป ดังนี้

๑. สร้างความตระหนัก และความเข้าใจต่อคณะกรรมการติดตามประเมินผลแผนถึงบทบาท หน้าที่ และการดำเนินงานในการติดตามประเมินผลแผนพัฒนาขององค์การบริหารส่วนตำบลให้ชัดเจน

๒. ในการลงพื้นที่เพื่อให้ประชาชนในพื้นที่ได้กรอกและตอบแบบประเมินความพึงพอใจต่อการ เจ้าหน้าที่ผู้รับผิดชอบต้องชี้แจง และอธิบายรายละเอียดให้ชัดเจนเพื่อสร้างความเข้าใจต่อประชาชนในการดำเนินงานต่างๆ ของ องค์การบริหารส่วนตำบลเกาะเปาะ

๓. ควรสร้างความเข้าใจต่อผู้นำชุมชน ผู้นำท้องถิ่นผู้ที่เกี่ยวข้องเพื่อช่วยกันประชาสัมพันธ์งานและ โครงการต่างๆ ขององค์การบริหารส่วนตำบล

๔. ควรปรับลดโครงการในแผนพัฒนาสามปีลง เพื่อให้เหมาะสมกับการตั้งงบประมาณรายจ่าย และการนำแผนงาน / โครงการไปสู่การปฏิบัติ ควรมีความใกล้เคียงกันทั้งในเรื่องของจำนวนโครงการและ งบประมาณมากกว่าที่ผ่านมา เพื่อให้การดำเนินการพัฒนาเป็นไปอย่างมีประสิทธิภาพและบรรลุเป้าหมาย

๕. ควรจัดงบประมาณสนับสนุนการดำเนินงานในแต่ละด้านตามยุทธศาสตร์ให้มีความใกล้เคียงกัน และเพียงพอต่อการดำเนินงานและความสำคัญเร่งด่วน